



นโยบายปกป้องและคุ้มครองเด็ก Child Protection Policy (Thai Version)

และ

Safeguarding Policy (Thai Version)

การคุ้มครองความปลอดภัย

The health, safety and well-being of young people are of paramount importance to all the adults who work at Rugby School Thailand. Children have the right to protection, regardless of age, gender, race, culture, sexual orientation, or disability. They have a right to be safe in our school. Members of staff in the school have a legal and moral obligation to safeguard and promote the welfare of the pupils, taking all reasonable steps to protect them from harm whether from physical injury, abuse, neglect, emotional harm or from anything that interferes with their general development.

สรุปนโยบายคุ้มครองเด็กและการรักษาความปลอดภัย

(มีนโยบายฉบับเต็มพร้อมภาคผนวกทั้งหมดตามคำขอ)

ธันวาคม 2563

เขียนโดย: Nina Hartley

วันที่: ธันวาคม 2563

วันที่ทบทวน: ประจำปี

ได้รับการอนุมัติโดย Neil Hampton หัวหน้าการปกป้องรักษาความปลอดภัย เมื่อวันที่ 3 ธันวาคม 2563

สุขภาพความปลอดภัยและความเป็นอยู่ที่ดีของเยาวชนมีความสำคัญยิ่งสำหรับผู้ใหญ่ทุกคนที่ทำงานที่ โรงเรียนนานาชาติรักบี้ เด็กมีสิทธิที่จะได้รับการคุ้มครองโดยไม่คำนึงถึงอายุ เพศ เชื้อชาติ วัฒนธรรม รสนิยมทางเพศ หรือความพิการ พวกเขามีสิทธิที่จะได้รับความปลอดภัยในโรงเรียนของเรา สมาชิกทุกท่านของเจ้าหน้าที่ในโรงเรียนมีภาระหน้าที่ทางกฎหมายและศีลธรรมในการปกป้องและส่งเสริมสวัสดิภาพของนักเรียนโดยดำเนินการตามขั้นตอนที่เหมาะสมทั้งหมดเพื่อปกป้องพวกเขาจากอันตรายไม่ว่าจะจากการบาดเจ็บทางร่างกาย การล่วงละเมิด การถูกทอดทิ้ง การทำร้ายทางอารมณ์ หรือจากสิ่งใดก็ตามที่รบกวนการปฏิบัติทั่วไปในการพัฒนาของพวกเขา

ลำดับที่	สารบัญ	หน้า
1	รายละเอียดการติดต่อ	
2	จุดมุ่งหมาย	
3	กฎหมายและแนวทาง	
	3.1 อนุสัญญาว่าด้วยสิทธิของเด็ก	
	3.2 กฎหมายไทย	
	3.3 กฎหมายของสหราชอาณาจักร	
4	คำจำกัดความ	
5	ความเท่าเทียม	
6	บทบาทหน้าที่	
	6.1 เจ้าหน้าที่ทุกคน	
	6.2 คณะกรรมการป้องกัน: บทบาทของผู้ว่าการปกป้องที่ได้รับมอบหมาย (DSL) รอง ผู้นำในการป้องกัน (DDSL) และที่ปรึกษาด้านการคุ้มครองเด็ก (CPA)	
	6.3 กลุ่มดูแลความสุขและภาวะที่ดี	
	6.4 คณะกรรมการปกครอง	
	6.5 คณะกรรมการคุ้มครองสวัสดิภาพอภิบาล	
	6.6 หัวหน้า	
7	เจ้าหน้าที่ทุกคน	
8	การละเมิดและดำเนินการ	
	8.1 หากเด็กได้รับความทุกข์ทรมานหรือมีแนวโน้มที่จะได้รับอันตรายหรือตกอยู่ใน อันตราย	
	8.2 หากเจ้าหน้าที่ที่มีความกังวลเกี่ยวกับสวัสดิภาพของนักเรียน	
	8.3 การจัดการกับการแจ้งและขั้นตอนการรายงาน	
	8.4 การช่วยเหลือล่วงหน้าและขั้นตอนการประเมินสวัสดิภาพ	
	8.5 ขั้นตอนสำหรับ คณะกรรมการป้องกัน: ที่ต้องปฏิบัติตามเมื่อทำการประเมินป้องกัน ข้อกังวล	
9	ขั้นตอนการร้องเรียน	
10	ความกังวลเกี่ยวกับพนักงานหรืออาสาสมัคร - * การปกป้องและการพูดถึงขั้นตอน 19	
11	ข้อกล่าวหาหลวมลามนักเรียนคนอื่น	
	11.1 ส่งข้อความเกี่ยวข้องกับเรื่องทางเพศ	
12	แจ้งผู้ปกครอง	

ลำดับที่	สารบัญ	หน้า
13	จรรยาบรรณพนักงาน	
14	จรรยาบรรณของแขกผู้มาเยือนโรงเรียน	
15	การปกป้องและสิ่งแวดล้อมทางกายภาพ	
16	นักเรียนที่มีความต้องการพิเศษทางการศึกษาและทุพพลภาพ	
17	การเก็บบันทึก	
18	การอบรม	
	18.1 เจ้าหน้าที่ทุกคน	
	18.2 คณะกรรมการป้องกัน:	
	18.3 คณะกรรมการและเจ้าของ	
	18.4 การรับสมัครพนักงาน	
	18.5 ข้อกำหนดการป้องกันขั้นต่ำของ ผู้ใหญ่ทุกคนที่อาศัยอยู่ในโรงเรียน	
	18.6 เจ้าหน้าที่ที่ติดต่อกับลูกศิษย์และครอบครัว	
19	การติดตามตรวจสอบ	
20	การเชื่อมโยงกับนโยบายอื่น ๆ	
	ภาคผนวก 1: ลักษณะการละเมิด	

1. รายละเอียดการติดต่อคณะกรรมการปกป้องความปลอดภัย

บทบาท/หน้าที่	ชื่อเจ้าหน้าที่	ข้อมูลการติดต่อ
หัวหน้าคณะกรรมการปกป้องความปลอดภัย (DSL), รักษาการครูใหญ่ฝ่ายมัธยม, รองหัวหน้าอภิบาลฝ่ายมัธยม	Dave Ennis Billing	dennisbilling@rugbyschool.ac.th
รองหัวหน้ากรรมการรักษาความปลอดภัย, ครูใหญ่ฝ่ายอนุบาล	Sarah Shuttleworth	sshuttleworth@rugbyschool.ac.th
รองหัวหน้ากรรมการรักษาความปลอดภัย, รองหัวหน้าอภิบาลฝ่ายประถม	David Dawson	ddawson@rugbyschool.ac.th
รองหัวหน้ากรรมการรักษาความปลอดภัย ฝ่ายมัธยม	Bud Rowe	browe@rugbyschool.ac.th
ผู้อำนวยการและรองหัวหน้ากรรมการรักษาความปลอดภัย	Pakanatt Thadruk	Pakanatt@rugbyschool.ac.th
คณะกรรมการรักษาความปลอดภัย	คณะกรรมการรักษาความปลอดภัยทุกท่าน	safeguarding@rugbyschool.ac.th
ผู้ก่อตั้งและครูใหญ่ฝ่ายประถม	Nigel Westlake	nwestlake@rugbyschool.ac.th
ผู้แนะนำเรื่องการปกป้องเด็ก	Nina Hartley	nhartley@rugbyschool.ac.th
หัวหน้าศูนย์พักพิงชลบุรีสำหรับเด็กและครอบครัว เป็นส่วนหนึ่งของแผนกสำหรับเด็กและเยาวชน กระทรวงสังคมการพัฒนามนุษย์และความปลอดภัย	หัวหน้า Khun Nattamon Kitdamrongkul (Khun Kwan) นักสังคมสงเคราะห์ Khun Supattana Pajalern (Khun Pla) นักจิตวิทยา Khun Naruemon Montree (Khun Mon)	038240135 (24 ชั่วโมง) 0985399594 มือถือ 0868497258 มือถือ 0836586372 มือถือ

บทบาท/หน้าที่	ชื่อเจ้าหน้าที่	ข้อมูลการติดต่อ
<p>ตำรวจ: พ.ต.อ. พ. อ. พัฒนชัย ภมรพิบูล, ผู้กำกับ สภ. บางละมุง อำเภอบางละมุง จังหวัดชลบุรี</p>	<p>สำหรับรายงานด่วน (โรงเรียนควรดำเนินการ โดยตรงกับตำรวจ และทำให้เป็นทางการ รายงานเพื่อเริ่ม การสอบสวน)</p>	<p>0949497898 มือถือ 52pattanachai@gmail.com 038 221 800 เบอร์ออฟฟิต เบอร์ติดต่อฉุกเฉิน 191 ติดต่อตำรวจฉุกเฉิน 1155 ตำรวจท่องเที่ยว</p>
หัวหน้าใหญ่กรรมการโรงเรียน	Khunying Kasama Varanvarn	kasamvarn@gmail.com
รองหัวหน้ากรรมการรักษาความปลอดภัย คณะกรรมการโรงเรียน	Neil Hampton, รอง ครูใหญ่โรงเรียนรักบี้ ประเทศอังกฤษ	NGH@rugbyschool.net
รองหัวหน้ากรรมการรักษาความปลอดภัย	Dr Taya Kiiyakara	tayakiti@gmail.com
ศูนย์คุ้มครองเด็กแห่งประเทศไทย	ให้บริการสำหรับเด็ก อายุต่ำกว่า 18 ปี ที่ เชื่อมโยงกับผู้ใหญ่หรือ นักเรียนที่เกี่ยวข้อง กับ ข้อมูลและบริการที่ สำคัญ ยื่นคำร้องต่อ ตำรวจและศาลในนาม ของเด็กที่เป็นเหยื่อ และ ให้คำปรึกษาทาง โทรศัพท์สำหรับเด็กและ ครอบครัว	info@childlinethailand.org 1378- โทรฟรีตลอด 24 ชั่วโมงใน ประเทศไทย

2. จุดมุ่งหมาย

โรงเรียนมีวัตถุประสงค์เพื่อให้แน่ใจว่า

- มีการดำเนินการที่เหมาะสมอย่างทันท่วงทีเพื่อปกป้องและส่งเสริมพัฒนาการของเด็ก
- เจ้าหน้าที่ทุกคนตระหนักถึงความรับผิดชอบของตนตามกฎหมายในเรื่องที่เกี่ยวกับการปกป้องและคุ้มครองเด็ก
- เจ้าหน้าที่ได้รับกรฝึกอบอย่างและให้ความรู้เกี่ยวกับการรายงานปัญหาด้านการปกป้องและคุ้มครองเด็ก
- เจ้าหน้าที่ของโรงเรียนนานาชาติรักบี้ตระหนักว่าการปกป้องและคุ้มครองเด็ก รวมถึงความปลอดภัยและความเป็นอยู่ที่ดีของนักเรียน เป็นความรับผิดชอบของทุกคน เจ้าหน้าที่ๆ ทำหน้าที่ในการสอนและดูแลนักเรียนทุกคนมีส่วนร่วมสำคัญในการปกป้องคุ้มครองนักเรียน ซึ่งมีแนวทางในการปฏิบัติในทางเดียวกันโรงเรียนของเราคำนึงถึงผลประโยชน์สูงสุดของเด็กและจะดำเนินการเกี่ยวนโยบายด้านการปกป้องและคุ้มครองเด็กอย่างเคร่งครัด เพื่อให้แน่ใจว่าทางโรงเรียนเป็นสถานที่ที่ปลอดภัยสำหรับเจ้าหน้าที่และนักเรียนภายในโรงเรียนของเรา

3. กฎหมายและคำแนะนำ

3.1 อนุสัญญาว่าด้วยสิทธิของเด็ก

ในฐานะโรงเรียนที่ดำเนินงานในประเทศไทยเราให้การรับรองอนุสัญญาสหประชาชาติว่าด้วยสิทธิของเด็ก (CRC) ซึ่งประเทศไทยเป็นผู้ลงนาม บทความสำคัญได้แก่ มาตรา 19 UNCRC การคุ้มครองจากการละเมิดและการละเลย รัฐบาลต้องดำเนินการทางนิติบัญญัติ การบริหารสังคมและการศึกษาที่เหมาะสมทั้งหมด มาตราการเพื่อปกป้องเด็กจากความรุนแรงทางร่างกายหรือจิตใจ จากการบาดเจ็บหรือการล่วงละเมิดทุกรูปแบบรวมถึงการละเลยหรือเพิกเฉยต่อการปฏิบัติที่ไม่เหมาะสมหรือการแสวงหาผลประโยชน์รวมถึงการล่วงละเมิดทางเพศในขณะที่อยู่ในความดูแลของผู้ปกครอง หรือผู้ดูแลตามกฎหมายหรือบุคคลอื่นที่ดูแลเด็ก

มาตรา 34 UNCRC การแสวงหาประโยชน์ทางเพศ

ดำเนินการเพื่อปกป้องเด็กจากการแสวงหาประโยชน์ทางเพศและการล่วงละเมิดทางเพศทุกรูปแบบ โดยเฉพาะการใช้มาตรการที่เหมาะสมทั้งหมดเพื่อป้องกัน การชักนำหรือบีบบังคับเด็กให้มีส่วนร่วมในกิจกรรมทางเพศที่ผิดกฎหมาย การใช้ประโยชน์จากเด็กในแสดงหรือให้เด็กดูสื่อลามกอนาจาร

3.2 กฎหมายไทย

ในฐานะโรงเรียนที่จัดตั้งอยู่ในประเทศไทยเรามีความรับผิดชอบตามกฎหมายในการเลี้ยงดูเด็กตามพระราชบัญญัติคุ้มครอง พ.ศ. 2546 และเตรียมการเพื่อปกป้องและส่งเสริมสวัสดิภาพของเด็กทุกคน

มาตรา 29 ข้อบังคับ กำหนดการรายงาน

เมื่อพบเด็กในสถานการณ์ที่ต้องการความช่วยเหลือจากพนักงาน เจ้าหน้าที่อย่างเป็นทางการ โดยทันที ทีมแพทย์ พยาบาล นักจิตวิทยา ครู อาจารย์ ผู้สอนหรือนายจ้างจะต้องแจ้งต่อพนักงานเจ้าหน้าที่หรือเจ้าหน้าที่ตำรวจทันทีหากเห็นได้ชัดหรือสงสัยว่าเด็กถูกทรมานหรือเจ็บป่วย เนื่องจากการดูแลที่ผิดกฎหมาย บุคคลที่แจ้งหรือรายงานโดยสุจริตภายใต้ข้อกำหนดนี้จะได้รับ ความคุ้มครองอย่างเหมาะสม บุคคลที่แจ้งจะไม่ต้องรับโทษต่อการกระทำทางแพ่ง อาญา หรือทางปกครองที่เกิดขึ้น

มาตรา 25 ห้ามมิให้มารดา บิดา ผู้ปกครอง ผู้ดูแลเด็กกระทำดังต่อไปนี้

- ทิ้งเด็กไว้ในสถานรับเลี้ยงเด็ก หรือสถานพยาบาล หรือกับคนที่ว่าจ้างดูแลเด็ก หรือในสถานที่สาธารณะ หรือสถานที่อื่นใดโดยมีเจตนาที่จะไม่พาเด็กกลับมา
- ละเลยเด็กในสถานที่ใดๆ โดยไม่ได้จัดเตรียมการป้องกันความปลอดภัยและการดูแลที่เหมาะสม
- จงใจหรือละเลยไม่ให้อาหารที่จำเป็นสำหรับการดำรงชีวิตแก่เด็ก หรือสุขภาพของเด็กในซึ่งอาจเป็นเหตุเกิดอันตรายต่อร่างกายหรือจิตใจของเด็ก
- ปฏิบัติต่อเด็กด้วยวิธีการหรือพฤติกรรมที่ไม่เอื้ออำนวยต่อการเติบโตหรือพัฒนาการของเด็ก
- ปฏิบัติต่อเด็กด้วยวิธีการหรือพฤติกรรมที่ถือว่าเป็นการดูแลที่ผิดกฎหมาย

มาตรา 26 ห้ามมิให้บุคคลกระทำหรือละเว้นการกระทำที่ส่งผลให้เกิดการทรมานต่อร่างกายหรือจิตใจของเด็กมาตรา 63 โรงเรียนต้องจัดระบบและกิจกรรมเพื่อ:

- ให้คำแนะนำ คำปรึกษาและฝึกอบรมนักเรียนและผู้ปกครองโดยมีจุดมุ่งหมายเพื่อส่งเสริมพฤติกรรมที่เหมาะสมและความรับผิดชอบต่อสังคมและความปลอดภัยต่อเด็ก

3.3 กฎหมายของสหราชอาณาจักร

ในฐานะโรงเรียนนานาชาติที่เป็นพันธมิตรกับโรงเรียนอังกฤษ ทางโรงเรียนได้รับคำแนะนำจากกฎหมายที่ใช้ในสหราชอาณาจักรเนื่องจากมีหลักการในการทำงานกับเด็กๆ ทั่วโลก อย่างไรก็ตาม กฎหมายนี้ไม่ได้เป็นกฎหมายในประเทศนอกสหราชอาณาจักร ผู้นำทางด้านนี้ได้รับการแต่งตั้งใน Rugby School UK จะต้องได้รับแจ้งเกี่ยวกับข้อกังวลด้านการคุ้มครองเด็กในเรื่องที่สำคัญ

นโยบายนี้จะยึดถือและปฏิบัติตามกฎระเบียบที่เกี่ยวข้องดังต่อไปนี้

คำแนะนำตามกฎหมายของ ฝ่ายการศึกษา การดูแลเด็กให้ปลอดภัยในสถานศึกษา (2020) และการทำงานร่วมกันเพื่อปกป้องเด็ก (2018) และคู่มือการกำกับดูแลเด็ก

ส่วนที่ 3 ของข้อกำหนดการเข้าสู่กฎระเบียบการศึกษา (มาตรฐานโรงเรียนอิสระ) ปี 2014 ซึ่งกำหนดหน้าที่ให้โรงเรียนเอกชนปกป้องและส่งเสริมสวัสดิภาพของนักเรียนในโรงเรียน

พระราชบัญญัติเด็ก พ.ศ. 2532 (และฉบับแก้ไข พ.ศ. 2547) ซึ่งกำหนดกรอบในการดูแลและคุ้มครองเด็ก

มาตรา 5B (11) ของพระราชบัญญัติในเรื่องอวัยวะเพศหญิง พ.ศ. 2546 ตามที่ระบุไว้ในมาตรา 74 ของพระราชบัญญัติอาชญากรรมร้ายแรง พ.ศ. 2558 ซึ่งกำหนดหน้าที่ตามกฎหมายที่คุณครูต้องรายงานต่อตำรวจเมื่อพบว่ามีกรณีขูดของอวัยวะเพศหญิง (FGM) การปฏิบัติต่อเด็กผู้หญิงอายุต่ำกว่า 18 ปี คำแนะนำตามกฎหมายเกี่ยวกับ FGM ซึ่งกำหนดความรับผิดชอบเกี่ยวกับการปกป้องและสนับสนุนเด็กผู้หญิงที่ได้รับผลกระทบจาก FGM

พระราชบัญญัติการฟื้นฟูสมรรถภาพผู้กระทำความผิด พ.ศ. 2517 ซึ่งระบุว่าเมื่อใดผู้ที่มีความเชื่อมั่นว่าไม่มีคดีทางอาญาสามารถทำงานร่วมกับเด็กได้

กำหนดการ 4 ของพระราชบัญญัติกลุ่มเสี่ยงต่อการป้องกันและคุ้มครองเด็ก พ.ศ. 2549 ซึ่งกำหนดว่า "กิจกรรมที่มีการควบคุม" ที่เกี่ยวข้องกับเด็กคืออะไร

คำแนะนำตามกฎหมายเกี่ยวกับการปฏิบัติหน้าที่ป้องกันซึ่งอธิบายหน้าที่ของโรงเรียนภายใต้พระราชบัญญัติต่อต้านการก่อการร้ายและความมั่นคง พ.ศ. 2558 ในส่วนที่เกี่ยวข้องกับการปกป้องผู้คนจากความเสียหายของการก่อความรุนแรงและความคลั่งไคล้

ระเบียบการดูแลเด็ก (การตัดสิทธิ์) และการดูแลเด็ก (การให้สิทธิ์ช่วงปีแรก ๆ โดยไม่เสียค่าใช้จ่าย) (การให้สิทธิ์เพิ่มเติม) (การแก้ไข) ระเบียบปี 2018 (อ้างถึงในนโยบายนี้ว่า “ ระเบียบการตัดสิทธิ์การดูแลเด็กปี 2018”) และพระราชบัญญัติการดูแลเด็ก พ.ศ. 2549 ซึ่งกำหนดว่าใครถูกตัดสิทธิ์ จากการทำงานกับเด็ก ๆ

นโยบายนี้ยังเป็นไปตามข้อกำหนดที่เกี่ยวข้องกับการปกป้องและสวัสดิการในกรอบกฎหมายสำหรับพื้นฐานในการก่อตั้งสถานอนุบาลเด็กก่อน

มาตรฐานขั้นต่ำแห่งชาติสำหรับโรงเรียนประจำที่โรงเรียนประจำต้องปฏิบัติตามเพื่อปกป้องและคุ้มครองเด็กที่อยู่ในความดูแลของพวกเขา

4. คำจำกัดความ

การปกป้องและส่งเสริมสวัสดิภาพของเด็กหมายถึง:

- ปกป้องเด็กจากการถูกรุกระทำ
- ป้องกันความรู้สึกด้อยค่าทางสุขภาพจิตและร่างกายของเด็กหรือพัฒนาการ
- ดูแลให้เด็กเติบโตในสถานการณ์ที่สอดคล้องกับการให้การดูแลที่ปลอดภัยอย่างมีประสิทธิภาพ
- ดำเนินการเพื่อให้เด็กทุกคนได้รับผลลัพธ์ที่ดีที่สุด

การคุ้มครองเด็กเป็นส่วนหนึ่งของคำจำกัดความนี้และหมายถึงกิจกรรมที่ดำเนินการเพื่อป้องกันไม่ให้เด็กได้รับความทุกข์ทรมานหรือมีแนวโน้มที่จะได้รับอันตรายอย่างมีนัยสำคัญ

การทำธุรกรรมเป็นรูปแบบหนึ่งของการทำร้ายเด็กและอาจเกี่ยวข้องกับการก่อให้เกิดอันตรายหรือการไม่ดำเนินการเพื่อป้องกันอันตราย ภาคผนวก 1 อธิบายถึงการละเมิดประเภทต่างๆ

การละเลยเป็นรูปแบบหนึ่งของการละเมิดและเป็นความล้มเหลวอย่างต่อเนื่องในการตอบสนองความต้องการพื้นฐานทางร่างกายและ / หรือจิตใจของเด็กซึ่งมีแนวโน้มที่จะส่งผลให้สุขภาพหรือพัฒนาการของเด็กด้อยลงอย่างร้ายแรง ภาคผนวก 1 กำหนดรายละเอียดเพิ่มเติมเกี่ยวกับการละเลยเด็ก ทุกคนที่อายุต่ำกว่า 18 ปี

5. ความเท่าเทียมกัน

เด็กบางคนมีความเสี่ยงต่อการถูกล่วงละเมิด และอาจมีอุปสรรคสำหรับเด็กบางคนที่ไม่ต้องการให้ผู้อื่นรับรู้หรือเปิดเผย เรามุ่งมั่นที่จะต่อต้านการเลือกปฏิบัติและตระหนักถึงสถานการณ์ที่หลากหลายของเด็ก เรามั่นใจว่านักเรียนทุกคนได้รับการปกป้องเหมือนกันไม่ว่าจะเผชิญกับอุปสรรคใด ๆ ก็ตาม

เราให้จะให้การดูแลและเป็นกรณีพิเศษสำหรับเด็กที่:

- มีความต้องการพิเศษทางการศึกษา (SEN) หรือทุพพลภาพ
- เป็นผู้ดูแลที่ยังเด็ก (เป็นแม่ที่ยังเด็ก)
- อาจถูกเลือกปฏิบัติเนื่องจากเชื้อชาติ ชาติพันธุ์ ศาสนา การระบุเพศหรือเพศวิถี
- ไม่ได้ใช้ภาษาอังกฤษเป็นภาษาหลัก
- ตกอยู่ในสถานการณ์ที่ยากลำบาก ตัวอย่างเช่นที่พักชั่วคราวหรือที่มีปัญหาต่างๆเช่นการใช้สารเสพติดหรือความรุนแรงในครอบครัว
- มีความเสี่ยงต่อ FGM การแสวงหาประโยชน์ทางเพศ การบังคับแต่งงานหรือการกระทำความรุนแรง
- มีความเสี่ยงเนื่องจากความต้องการด้านสุขภาพจิตของตนเองหรือสมาชิกในครอบครัว

6. บทบาทและความรับผิดชอบ

การปกป้องและคุ้มครองเด็กเป็นความรับผิดชอบของ**ทุกคน** นโยบายนี้ใช้กับพนักงาน เจ้าหน้าที่ อาสาสมัคร ตัวแทนเจ้าของ และเจ้าของ นโยบายและขั้นตอนของเราจะใช้กับโรงเรียนในเครือและกิจกรรมนอกสถานที่

6.1 เจ้าหน้าที่ทุกคน

เจ้าหน้าที่ทุกคนที่มีส่วนร่วมในกิจกรรมที่อยู่ภายใต้การควบคุมกับเด็กจะต้องอ่านและทำความเข้าใจส่วนที่ 1 และภาคผนวก A ของคำแนะนำในการปกป้องและคุ้มครองเด็กตามกฎหมายของแผนการศึกษาของสหราชอาณาจักร การดูแลเด็กให้ปลอดภัยในสถานศึกษาและทบทวนคำแนะนำอย่างน้อยทุกปี

เจ้าหน้าที่ทุกคนรับทราบ:

- ระบบของเราสนับสนุนนโยบายด้านการปกป้องและคุ้มครองเด็ก และการปกป้องจรรยาบรรณของเจ้าหน้าที่ (ที่ระบุไว้ในคู่มือ HR) ซึ่งรวมถึง บทบาทและหน้าที่ของผู้นำหน่วยปกป้องและคุ้มครองเด็ก (DSL) ผู้ช่วย และนโยบายด้านพฤติกรรม
- กระบวนการช่วยเหลือในระยะแรกและบทบาทของพวกเขา รวมถึงการระบุปัญหาที่เกิดขึ้น การติดต่อประสานงานกับ DSL และการแบ่งปันข้อมูลกับผู้เชี่ยวชาญคนอื่นๆ เพื่อสนับสนุนการป้องกันสาเหตุของปัญหาและการประเมินเบื้องต้น
- กระบวนการส่งต่อไปยังกรมเด็กและเยาวชนรวมถึงบทบาทที่คาดว่าพวกเขาจะต้องดำเนินการ

- จะทำอย่างไรถ้าพวกเขาละเลยปัญหาการป้องกันหรือเด็กบอกว่าพวกเขา กำลังถูกล่วงละเมิดหรือถูกทอดทิ้งและจะรักษาความลับในระดับที่เหมาะสมได้อย่างไรในขณะที่ติดต่อประสานงานกับผู้เชี่ยวชาญที่เกี่ยวข้อง
- สัญญาณของการล่วงละเมิดและการเพิกเฉยประเภทต่างๆตลอดจนประเด็นการปกป้องที่เฉพาะเจาะจงเช่นการแสวงหาประโยชน์ทางเพศจากเด็ก (CSE) มีตัวบ่งชี้ถึงความเสี่ยงที่อาจเกี่ยวข้องกับอาชญากรรม ความรุนแรง FGM และการทำให้รุนแรงมากยิ่งขึ้น

6.2 คณะกรรมการปกป้องและคุ้มครองเด็ก: บทบาทของผู้ว่าการปกป้องที่ได้รับการแต่งตั้ง (DSL), รองผู้แทนผู้นำด้านการปกป้องที่ได้รับการแต่งตั้ง (DDSL) และที่ปรึกษาด้านการคุ้มครองเด็ก (CPA)

คณะกรรมการคุ้มครองประกอบด้วย DSL ซึ่งเป็นสมาชิกของทีมผู้นำระดับสูงรองจาก DSL สามท่านและที่ปรึกษาการคุ้มครองเด็ก (CPA) DSL แต่ละคนมีพื้นที่รับผิดชอบตามที่ได้รับมอบหมาย

รายชื่อคณะกรรมการปกป้องความปลอดภัย

ตำแหน่ง	ชื่อเจ้าหน้าที่	ความรับผิดชอบ
หัวหน้าคณะกรรมการปกป้องความปลอดภัย (DSL), รักษาการครูใหญ่ฝ่ายมัธยม, รองหัวหน้าอภิบาลฝ่ายมัธยม	Dave Ennis Billing	รับผิดชอบหลักในการคุ้มครองเด็กและการปกป้องทั่วทั้งเขตพื้นที่โรงเรียน เป็นผู้ติดต่อหลักสำหรับการป้องกันข้อกังวลทั้งหมดในโรงเรียนมัธยม
รองหัวหน้ากรรมการรักษาความปลอดภัยฝ่ายมัธยม	Bud Rowe	รองรับ DSL สำหรับโรงเรียนมัธยมในการจัดการ My Concern.
รองหัวหน้ากรรมการรักษาความปลอดภัย, ครูใหญ่ฝ่ายอนุบาล	Sarah Shuttleworth	เป็นผู้ติดต่อหลักสำหรับการป้องกันข้อกังวลทั้งหมดในโรงเรียนอนุบาล
รองหัวหน้ากรรมการรักษาความปลอดภัย, รองหัวหน้าอภิบาลฝ่ายประถม	David Dawson	เป็นผู้ติดต่อหลักสำหรับการป้องกันข้อกังวลทั้งหมดในโรงเรียนประถม

ตำแหน่ง	ชื่อเจ้าหน้าที่	ความรับผิดชอบ
ผู้อำนวยการและรองหัวหน้า กรรมการรักษาความปลอดภัย	Pakanatt Thadruk	สนับสนุนเจ้าหน้าที่และ อาสาสมัครชาวไทยในการทำ ความเข้าใจบทบาทและความ รับผิดชอบที่เกี่ยวข้องกับการ ปกป้อง เป็นผู้นำในการหารือกับ กรมเด็กและเยาวชน
ผู้ให้คำปรึกษาเกี่ยวกับความ ปลอดภัยของเด็ก	Nina Hartley	ให้คำแนะนำและการสนับสนุน แก่คณะกรรมการปกป้องและ ผู้นำโรงเรียน ทบทวนนโยบาย และแนวปฏิบัติปัจจุบันตามแนว ปฏิบัติในการป้องกันที่ดีที่สุด

ในช่วงปิดภาคเรียน DSL จะเตรียมความพร้อมสำหรับให้บริการในช่วงเวลาเปิดภาคเรียน ทั้งนี้
เจ้าหน้าที่ที่เกี่ยวข้องกับการปกป้องและคุ้มครองเด็กจะได้หารือกันเกี่ยวกับข้อกังวลในการ
ปฏิบัติหน้าที่ เมื่อ DSL ไม่อยู่ เจ้าหน้าที่ David Dawson, Sarah Shuttleworth และ Bud
Rowe จะทำหน้าที่แทน หาก DSL และเจ้าหน้าที่ไม่พร้อมให้บริการหัวหน้าครูคนใดคนหนึ่งจะ
ทำหน้าที่เป็นผู้ดูแล (ตัวอย่างเช่นในช่วงนอกชั่วโมง / กิจกรรมนอกภาคเรียน)

DSL และเจ้าหน้าที่จะได้รับการสนับสนุนด้านเงินทุน และการให้เวลาเพื่อฝึกอบรมและการ
สนับสนุนเพื่อ:

- ให้คำแนะนำและสนับสนุนเจ้าหน้าที่คนอื่น ๆ ในเรื่องสวัสดิภาพและความปลอดภัยของเด็ก
- มีส่วนร่วมในการอภิปรายกลยุทธ์และการประชุมระหว่างหน่วยงาน และ / หรือสนับสนุน
เจ้าหน้าที่คนอื่น ๆ ให้มีส่วนร่วม
- มีส่วนช่วยในการประเมินเด็ก
- ส่งกรณีที่ต้องสงสัยไปยังกรมเด็กและเยาวชนหรือตำรวจตามความเหมาะสมและเจ้าหน้าที่
สนับสนุนที่ต้องส่งข้อมูลให้โดยตรง
- DSL จะแจ้งให้หัวหน้าทราบเกี่ยวกับปัญหาที่เกิดขึ้น และติดต่อประสานงานกับกรมเด็กและ
เยาวชน และเจ้าหน้าที่ที่ได้รับมอบหมายสำหรับข้อกังวลด้านการคุ้มครองเด็กตามความ

เหมาะสม ตามความรับผิดชอบทั้งหมดของ DSL และเจ้าหน้าที่ที่ระบุไว้ในรายละเอียดเกี่ยวกับบทบาทและความรับผิดชอบ และระบุไว้ในภาคผนวก 10 ของนโยบายฉบับเต็ม

6.3 คณะทำงานด้านสวัสดิภาพ

ในแต่ละส่วนของโรงเรียนจะมีการจัดตั้งคณะทำงานด้านสวัสดิภาพนักเรียน โดยจะแบ่งกลุ่มตามระดับชั้นของนักเรียนคือ อนุบาล, ประถม และ มัธยม โดยจะมีส่วนต่างๆ ที่เข้ามาดูแลอาทิเช่น: DSL, พยาบาล, ที่ปรึกษาโรงเรียน, ผู้นำ EAL, หัวหน้ากีฬา, ผู้นำ SFL, คณบดีอาวุโส, ผู้ดูแลหอพักนักเรียน

คณะทำงานด้านสวัสดิภาพนักเรียนควรประชุมทุกครึ่งเทอมเพื่อหารือเกี่ยวกับนักเรียนที่เปราะบางและพิจารณาความต้องการของพวกเขาให้สอดคล้องกับนโยบายนี้ โดยใช้เอกสารชื่อ: 'การระบุระดับความต้องการและอะไรคือสิ่งที่ต้องทำไป' ซึ่งอยู่ในภาคผนวก 5 ของนโยบายฉบับเต็ม สมาชิกคณะทำงานควรตัดสินใจว่าจะให้การสนับสนุนด้านใดแก่นักเรียนและครอบครัว พร้อมทั้งประเมินด้านสวัสดิภาพ และจัดทำแผนงานที่จำเป็น DSL ควรเก็บรายงานการประชุมเหล่านี้ไว้และอัปเดตการดำเนินการใด ๆ ไปยัง MyConcern

6.4 คณะกรรมการปกครอง

คณะกรรมการกำกับดูแลจะอนุมัตินโยบายนี้ในการตรวจสอบแต่ละครั้ง เพื่อให้แน่ใจว่าเป็นไปตามกฎหมาย และหัวหน้าผู้รับผิดชอบนำไปปฏิบัติอย่างเคร่งครัด

คณะกรรมการการปกครองจะแต่งตั้งคณะกรรมการระดับอาวุโส (หรือเทียบเท่า) เพื่อตรวจสอบประสิทธิภาพของนโยบายนี้ร่วมกับคณะกรรมการการปกครองเต็มรูปแบบ นี่เป็นบุคคลที่แตกต่างจาก DSL ผู้นำคนปัจจุบันคือนิลแฮมป์ตันรองหัวหน้ารักบี้

ผู้ว่าการพิทักษ์ (Niel Hampton) ร่วมกับประธานผู้ว่าการ / เจ้าของจะทำหน้าที่เป็น "ผู้จัดการคดี" ในกรณีที่มีการกล่าวหาว่าละเมิดต่อครูใหญ่ (ดูภาคผนวก 2 ของนโยบายฉบับเต็ม)

ผู้ว่าการทุกคนจะต้องอ่านและทำความเข้าใจเกี่ยวกับการดูแลเด็กให้ปลอดภัยในการศึกษา

6.5 คณะกรรมการคุ้มครองสวัสดิภาพอภิบาล

นี่คือคณะกรรมการบริหารที่มีผู้นำการปกป้องและคุ้มครองเด็ก ที่ได้รับมอบหมายทั้งโรงเรียนและรายงานต่อผู้ว่าการพิทักษ์ที่ได้รับมอบหมาย หน้าที่โดยรวมคือดูแลการปกป้องทั้งใน Rugby School Thailand และตรวจสอบให้แน่ใจว่าโรงเรียนมีคุณสมบัติตรงตามข้อกำหนดด้านการปกป้องและคุ้มครองเด็ก มีผู้ที่รับผิดชอบในการกำกับดูแลและจัดการการป้องกันรวมทั้งหัวหน้า

พยาบาล ที่ปรึกษาและ SENCo ในกลุ่มนี้เข้าร่วม คณะกรรมการจะประชุมกันเป็นระยะตั้งแต่เริ่มภาคเรียนที่ 2 สมาชิกแต่ละคนจะเขียนรายงาน รายละเอียดสถานการณ์ในพื้นที่รับผิดชอบของตนเพื่อให้สมาชิกทุกคนในคณะกรรมการพิจารณาเรื่องนี้ได้ คณะกรรมการยังสามารถอนุมัตินโยบายทั้งหมดที่เกี่ยวข้องกับการปกป้องในนามขององค์กรปกครองอีกด้วย

6.6 ครูใหญ่

ครูใหญ่มีหน้าที่รับผิดชอบในการดำเนินการตามนโยบายนี้ ได้แก่ :

- ตรวจสอบให้แน่ใจว่าเจ้าหน้าที่ (รวมถึงพนักงานชั่วคราว) และอาสาสมัครได้รับแจ้งเกี่ยวกับระบบของเราซึ่งสนับสนุนการปกป้องและคุ้มครองเด็ก รวมถึงนโยบายฉบับนี้
- แจ้งนโยบายนี้ให้ผู้ปกครองทราบเมื่อบุตรหลานเข้าเรียนกับโรงเรียนและรวมถึงการแจ้งผ่านทางเว็บไซต์ของโรงเรียน
- ดูแลให้ DSL มีเวลา เงินทุนการฝึกอบรมและทรัพยากรที่เหมาะสมและได้รับการสนับสนุนอย่างเพียงพอ
- ตรวจสอบให้แน่ใจว่าเจ้าหน้าที่ทุกคนได้รับการฝึกอบรมการปกป้องและคุ้มครองเด็กที่เหมาะสมและได้รับข้อมูลที่เป็นปัจจุบันอย่างสม่ำเสมอ
- ทำหน้าที่เป็น "ผู้จัดการ" ในกรณีที่มีการกล่าวหาว่าเจ้าหน้าที่หรืออาสาสมัคร ละเมิดนโยบายนี้ ตามความเหมาะสม (ดูภาคผนวก 2 ของนโยบายฉบับเต็ม)
- ตรวจสอบอัตราส่วนของพนักงานเพียงพอต่อการดูแลนักเรียน
- ตรวจสอบให้แน่ใจว่าเด็กแต่ละคนที่อยู่ในชั้นพื้นฐานของ Early Years ได้รับการดูแลอย่างดีจากเจ้าหน้าที่ๆ มีความเชี่ยวชาญ

7. การรักษาความลับ

เจ้าหน้าที่ทุกคนเข้าใจว่าการปกป้องและคุ้มครองเด็กนั้นจะต้องมีการรักษาความลับของปัญหาในระดับสูงไม่เป็นเพียงแค่การเคารพต่อนักเรียน ครอบครัวและเจ้าหน้าที่ที่เกี่ยวข้องเท่านั้น แต่ยังเป็นการป้องกันเพื่อให้แน่ใจว่าข้อมูลที่เผยแพร่สู่สาธารณชนจะไม่ส่งผลกระทบต่อหลักฐาน

เป็นเรื่องที่สมเหตุสมผลสำหรับเจ้าหน้าที่ที่จะพูดคุยเกี่ยวกับข้อกังวลในแต่ละวันเกี่ยวกับนักเรียนกับเพื่อนร่วมงานเพื่อให้แน่ใจว่าเด็ก ๆ จะตอบสนองความต้องการในโรงเรียนได้ อย่างไรก็ตามเจ้าหน้าที่ควรรายงานข้อกังวลด้านการป้องกันและคุ้มครองเด็กทั้งหมดต่อ DSL หรือครูใหญ่หรือ - ในกรณีที่มีข้อกังวลเกี่ยวกับหัวหน้าครู - ให้รายงานต่อผู้ว่าการพิทักษ์และประธานผู้ว่าการ / เจ้าของ จากนั้นบุคคลที่ได้รับ

การอ้างอิงจะเป็นผู้ตัดสินใจว่าใครบ้างที่จำเป็นต้องมีข้อมูลและพวกเขาจะเผยแพร่โดยใช้พื้นฐาน "จำเป็นต้องรู้"

หากเจ้าหน้าที่ไม่สามารถติดต่อ DSL หรือหัวหน้าครูได้และเด็กมีความเสี่ยงที่จะได้รับอันตรายอย่างมีนัยสำคัญ เจ้าหน้าที่ควรแจ้งเตือนกรมเด็กและเยาวชนและ / หรือตำรวจในพื้นที่ เจ้าหน้าที่ทุกคนต้องตระหนักว่าตนมีความรับผิดชอบอย่างมืออาชีพในการแบ่งปันข้อมูลกับหน่วยงานอื่น ๆ เพื่อปกป้องเด็ก ๆ

ข้อมูลการคุ้มครองเด็กจะได้รับการจัดเก็บและจัดการตามหลักการของพระราชบัญญัติคุ้มครองข้อมูลส่วนบุคคลปี 2019 (PDPA) ซึ่งจำลองมาจาก GDPR และกำหนดให้เป็นข้อมูลที่ละเอียดอ่อนคือ:

- ดำเนินการเพื่อวัตถุประสงค์
- เพียงพอตรงประเด็นและไม่มากเกินไป
- ถูกต้อง
- เก็บไว้ไม่นานเกินความจำเป็น
- ประมวลผลตามสิทธิ์ของเจ้าของข้อมูล
- ปลอดภัย

จะพยายามอย่างเต็มที่เพื่อป้องกันการเข้าถึงข้อมูลที่ละเอียดอ่อนโดยไม่ได้รับอนุญาต ข้อมูลที่ละเอียดอ่อนใด ๆ จำเป็นต้องจัดเก็บไว้ในอุปกรณ์พกพาเช่นคอมพิวเตอร์ แล็ปท็อป หรือแฟลชไดรฟ์จะได้รับการป้องกันด้วยรหัสผ่านหรือเข้ารหัสและเก็บไว้ในที่เก็บข้อมูลที่ถูกล็อก

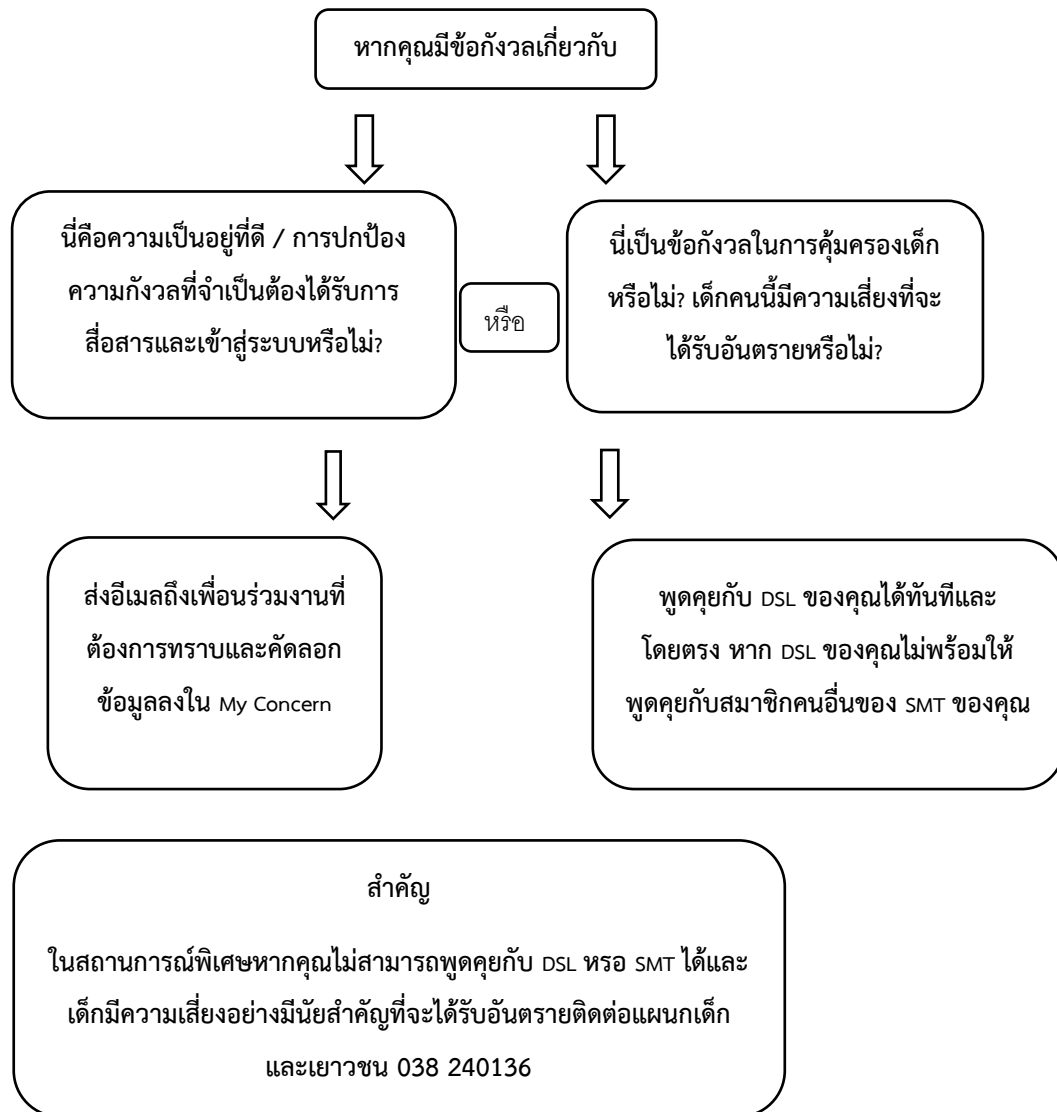
นโยบายของโรงเรียนเกี่ยวกับการรักษาความลับและการแบ่งปันข้อมูลมีให้สำหรับผู้ปกครองและนักเรียนตามคำขอ

สิ่งสำคัญคือต้องทราบ:

- การแบ่งปันข้อมูลอย่างทันท่วงทีมีความสำคัญต่อการปกป้องที่มีประสิทธิภาพ
- อย่าให้ความกลัวเกี่ยวกับการแบ่งปันข้อมูลทำให้เกิดอุปสรรคต่อความต้องการในการส่งเสริมสวัสดิภาพและปกป้องความปลอดภัยของเด็ก
- PDPA ไม่ได้ป้องกันหรือ จำกัด การแบ่งปันข้อมูลเพื่อจุดประสงค์ในการดูแลเด็กให้ปลอดภัย
- เจ้าหน้าที่ไม่ควรสัญญาแก่เด็กหรือผู้ปกครองว่าจะไม่บอกใครเกี่ยวกับรายงานการล่วงละเมิดเนื่องจากอาจไม่เป็นประโยชน์สูงสุดกับเด็ก
- หากเจ้าหน้าที่มีข้อสงสัยเกี่ยวกับการแบ่งปันข้อมูลควรพูดคุยกับผู้นำหน่วยปกป้องและคุ้มครองเด็ก ที่ได้รับมอบหมาย (หรือรอง)
- การรักษาความลับยังได้รับการกล่าวถึงในนโยบายนี้ในส่วนที่เกี่ยวกับการเก็บบันทึกและการจัดการข้อกล่าวหาเรื่องการละเมิดต่อเจ้าหน้าที่ในภาคผนวก 2 ของนโยบายฉบับเต็ม

8. ตระหนักถึงการละเมิดและดำเนินการ

เจ้าหน้าที่อาสาสมัครและผู้ว่าการรัฐต้องปฏิบัติตามขั้นตอนที่ระบุไว้ด้านล่างในกรณีที่มีปัญหาในการป้องกัน



สำคัญ - ในส่วนนี้และส่วนต่อ ๆ ไปคุณควรใช้การอ้างอิงถึง DSL เพื่อหมายถึง "DSL (หรือรอง DSL)"

- 8.1 หากเด็กกำลังทุกข์ทรมานหรือมีแนวโน้มที่จะได้รับอันตรายหรือตกอยู่ในอันตราย หากในสถานการณ์ซับซ้อนเช่นนี้ DSL และหรือสมาชิกของ SLT ไม่พร้อมรับเรื่องราว ก็ไม่ควรชะลอการดำเนินการที่เหมาะสมให้ส่งต่อไปยังกรมเด็กและเยาวชนและ / หรือตำรวจทันทีหากคุณเชื่อว่าเด็กกำลังทุกข์ทรมานหรือมีแนวโน้มที่จะได้รับอันตรายหรืออยู่ในอันตราย คุณยัง

สามารถขอคำแนะนำได้ตลอดเวลาจากสายด่วน ที่ 1387 แบ่งปันการดำเนินการใด ๆ กับ DSL โดยเร็วที่สุดทุกคนสามารถส่งเรื่องต่อไปยัง DCY / ตำรวจและ / หรือ Child Line 1387 ได้อย่างไรก็ตาม ครูใหญ่- ไทย ควรเป็นผู้นำในทุกที่ที่ทำได้ และแจ้ง DSL ให้รับทราบโดยเร็วที่สุด หากคุณทำการแทนเขา

- 8.2 หากเจ้าหน้าที่ที่มีความกังวลเกี่ยวกับสวัสดิภาพของนักเรียน
- มีบางครั้ง que เจ้าหน้าที่ที่อาจสงสัยว่านักเรียนอาจตกอยู่ในความเสี่ยง แต่ไม่มีหลักฐาน "ของจริง" พฤติกรรมของนักเรียนอาจเปลี่ยนไป งานศิลปะของพวกเขาอาจแปลกประหลาด พวกเขาอาจเขียนเรื่องราวหรือบทกวีที่แสดงให้เห็นถึงความสับสนหรือความทุกข์ใจหรืออาจสังเกตเห็นสัญญาณทางกายภาพ แต่สรุปไม่ได้ ในสถานการณ์เช่นนี้เจ้าหน้าที่จะพยายามเปิดโอกาสให้นักเรียนได้พูดคุย สัญญาณที่พวกเขาสังเกตเห็นอาจเกิดจากหลายปัจจัยเช่นพ่อแม่ย้ายออกจากบ้าน สัตว์เลี้ยงเสียชีวิต ป่วยตายายป่วยหนักหรือเกิดอุบัติเหตุ เจ้าหน้าที่ได้รับการสนับสนุนให้ถามนักเรียนว่าพวกเขาสบายดีหรือไม่หากมีสิ่งใดที่เด็กอยากจะพูดคุยกับพวกเขาและหากพวกเขาสามารถช่วยได้ในทางใดทางหนึ่ง เจ้าหน้าที่ได้รับการฝึกอบรมให้ทำเช่นนี้โดยถามคำถามเปิดที่เหมาะสมซึ่งไม่ได้นำเด็กไปในทิศทางใดทิศทางหนึ่ง แต่ชวนให้เด็กพูดคุยเกี่ยวกับอะไรก็ได้หากต้องการ

ต้องบันทึกข้อกังวลทั้งหมดโดยใช้ MyConcern DSL จะเพิ่มข้อมูลเกี่ยวกับรายละเอียดความกังวลของการตัดสินใจใด ๆ ที่ได้รับและเหตุผล บันทึกย่อของ MyConcern จะมองเห็นได้สำหรับบุคคลที่บันทึกข้อกังวล DSL และสมาชิกในทีมที่ DSL อาจขอให้ช่วยสนับสนุนนักเรียน จากนั้นจะมีการติดตามความกังวลดังกล่าวและเด็กจะได้รับการสนับสนุนจากทีมอภิบาลของโรงเรียนที่ศูนย์สุขภาพครูสอนพิเศษพิเศษหรือจากภายนอก

หากนักเรียนเริ่มเปิดเผยว่ากำลังได้รับอันตราย เจ้าหน้าที่ต้องปฏิบัติตามคำแนะนำด้านล่าง หลังจากการสนทนาเบื้องต้นกับนักเรียนหากเจ้าหน้าที่ยังคงกังวล พวกเขาจะต้องหารือเกี่ยวกับข้อกังวลของพวกเขากับ DSL และบันทึกไว้ใน MyConcern ความกังวลที่ไม่เป็นไปตามเกณฑ์สำหรับการแทรกแซงการคุ้มครองเด็กจะได้รับการจัดการผ่านกระบวนการช่วยเหลือล่วงหน้าตามที่ระบุไว้ในนโยบายนี้

- 8.3 การจัดการกับการเปิดเผยและขั้นตอนการรายงาน

หากลูกศิษย์เปิดเผยต่อเจ้าหน้าที่เด็กต้องใช้ความกล้าอย่างมากที่จะเปิดเผยว่าพวกเขาถูกทำร้าย พวกเขาอาจรู้สึกอับอายโดยเฉพาะอย่างยิ่งหากการล่วงละเมิดเป็นเรื่องทางเพศ ผู้ทำร้ายพวกเขา อาจชู้ว่าจะเกิดอะไรขึ้นถ้าพวกเขาบอก พวกเขาอาจหมดความไว้วางใจผู้ใหญ่ หรือพวกเขาอาจ เชื่อหรือได้รับการบอกกล่าวว่าการละเมิดนั้นเป็นความผิดของพวกเขาเอง บางครั้งพวกเขาอาจไม่ ทราบว่าสิ่งที่เกิดขึ้นนั้นไม่เหมาะสม

หากนักเรียนพูดคุยกับเจ้าหน้าที่ ในเรื่องที่เกี่ยวข้องกับความเสียหายใด ๆ ต่อความปลอดภัยหรือความ เป็นอยู่ที่ดีเจ้าหน้าที่จะต้องแจ้งให้นักเรียนทราบว่าพวกเขาต้องส่งข้อมูลต่อให้ผู้รับผิดชอบ เจ้าหน้าที่ที่ไม่ได้รับอนุญาตให้เก็บข้อมูลไว้เป็นความลับ การแจ้งนักเรียนนั้นจะต้องทำอย่างมี วิจารณญาณ และเป็นมืออาชีพ หากบอกเด็กเลยทันที นักเรียนอาจคิดว่าพวกเขาไม่ต้องการฟัง แต่ ถ้าปล่อยไว้จนจบการสนทนานักเรียนอาจรู้สึกว่าเขาถูกเข้าใจผิดจากการเปิดเผยข้อมูลที่ มากกว่าความเป็นจริง นักเรียนปฏิบัติตามหลักสูตร (PSHE) และพวกเขาจะได้รับการสอน เกี่ยวกับการรักษาความลับและโดยทั่วไปจะเข้าใจแนวคิดของความลับที่ปลอดภัยและไม่ ปลอดภัย พนักงานควรมีความรู้และความเข้าใจเป็นอย่างดีว่าเหตุใดเจ้าหน้าที่จึงไม่สามารถเก็บ ข้อมูลบางส่วนไว้เป็นความลับได้

และข้อมูลเหล่านั้นจะถูกส่งต่อให้กับเฉพาะคนที่จำเป็นต้องรับทราบเท่านั้น

ในระหว่างการสนทนากับนักเรียนพนักงานจะต้องปฏิบัติดังต่อไปนี้

- ปล่อยให้เด็กได้พูดอย่างอิสระ (ไม่ขัดจังหวะในการพูด)
- สงบเงียบและไม่แสดงออกมากจนเกินไป – นักเรียนอาจจะหยุดพูดถ้าเขารู้สึกว่าเขาทำให้ผู้ที่ รับฟังเขาไม่สบายใจ
- แสดงการรับรู้และการตั้งใจฟังด้วยการพยักหน้าหรือใช้คำพูดเช่น “ฉันดีใจนะที่คุณบอกฉัน” “ฉันต้องการจะช่วยให้คุณจริงๆ” “เราต้องดำเนินการบางอย่างเกี่ยวกับเรื่องนี้แน่นอน”
- อย่างลัวที่จะพูดมันออกมา พนักงานต้องเข้าใจว่าเรื่องนี้อาจเป็นเรื่องยากมากสำหรับ นักเรียนที่จะเล่า หรือบอกกับใคร
- ในช่วงเวลาที่เหมาะสม ให้บอกกับนักเรียนว่า เพื่อที่จะช่วยเหลือเขาข้อมูลเหล่านี้จำเป็นต้องส่งต่อให้กับสมาชิกซึ่งเป็นเจ้าหน้าที่ของโรงเรียนที่เกี่ยวข้องรับทราบ
- ไม่ควรสัมผัสร่างกายเพื่อที่จะให้กำลังใจ หรือปลอบใจ หรืออาจเป็นการปฏิบัติอื่น ๆ ที่ทำให้นักเรียนที่ถูกล่วงละเมิดรู้สึกสบายใจ
- หลีกเลี่ยงการแสดงออกที่ทำให้นักเรียนรู้สึกว่าเขาไม่บอกเรื่องนี้มาก่อนหน้านั้น ด้วยการ ใช้ คำพูดเช่น “ฉันหวังว่าคุณควรจะบอกเรื่องนี้กับฉันตั้งแต่ตอนแรก” หรือ “ฉันไม่สามารถจะ

เชื่อเรื่องนี้ได้จากสิ่งที่ฉันได้ยิน บางทีเจ้าหน้าที่ของเราอาจจะให้ความใส่ใจดูแลมากเกินไปจึงทำให้นักเรียนเข้าใจผิด และคิดว่าเขาทำอะไรผิดไป”

- บอกนักเรียนว่าจะดำเนินการอย่างไรต่อไป
- แจ้งนักเรียนว่าบุคคลที่เกี่ยวข้องเช่นหัวหน้าหน่วยงานคุ้มครองและป้องกันเด็กจะเข้ามาพบเขาภายในวันนี้
- รายงานด้วยวาจากับหัวหน้าหน่วยปกป้องและคุ้มครองเด็ก
- เขียนรายงานรายละเอียดการสนทนาโดยด่วนและหาทางช่วยเหลือถ้านักเรียนมีความเครียดหรือจำเป็นที่จะต้องทบทวนรายละเอียดที่ได้คุยกันให้ฟัง

ใช้หลักปฏิบัติการ 6Rs เพื่อจัดการกับการเปิดเผยเรื่องราวที่เกิดขึ้น

Recognise - การสังเกต รับรู้และเชื่อในสัญญาณเตือนภัยของคุณ หรือการสังเกตเห็นว่าสิ่งผิดปกติเกิดขึ้น

Reach out - สร้างความคุ้นเคยกับคนที่คุณรู้สึกเป็นห่วง ให้เขารู้ว่าคุณให้ความสนใจและห่วงใยความรู้สึกของเขาและคุณพร้อมเสมอที่จะให้ความช่วยเหลือ

Relate - ใช้คำถามเปิดทางเพื่อพยายามที่จะรับรู้เรื่องราวที่แท้จริง เช่น “มันเกิดอะไรขึ้น” “ฉันสามารถช่วยอะไรคุณได้บ้าง” “คุณปลอดภัยดี หรือรู้สึกปลอดภัยมั๊ย” “การดำเนินชีวิตที่บ้านคุณเป็นยังไงบ้าง”

Reassure - สร้างความมั่นใจ “ขอบคุณมากนะที่บอกเรื่องนี้กับฉัน เหตุการณ์ที่เกิดขึ้นมันไม่ใช่ความผิดของคุณ ฉันจะทำความเต็มความสามารถเท่าที่ฉันทำได้เพื่อช่วยเหลือคุณ”

Record - การจดบันทึกข้อมูลที่ถูกต้อง เป็นประโยชน์ในทุกรายละเอียด ประกอบกับการสังเกตจากพฤติกรรมและบทสนทนา

Report - รายงานต่อหัวหน้าหน่วยปกป้องและคุ้มครองเด็กตามนโยบาย

8.4 การให้ความช่วยเหลือเบื้องต้นและขั้นตอนการประเมินสวัสดิภาพและความปลอดภัย

ถ้าคุณมีความห่วงใยเกี่ยวกับเด็ก (จากการประมวลแล้วเชื่อได้ว่าเด็กได้รับความเจ็บปวดจากการถูกทำร้าย หรือตกอยู่ในอันตราย) ว่ามีความจำเป็นต้องได้รับการดูแลตามขั้นตอนการประเมินสวัสดิภาพและความปลอดภัย และจำเป็นต้องวางแผนในการดูแล

โรงเรียนตระหนักดีว่าการให้ความช่วยเหลือเบื้องต้นนั้นเป็นการสนับสนุนด้านการปกป้องคุ้มครองสวัสดิภาพของเด็กที่มีประสิทธิภาพมากกว่าการมาดำเนินการแก้ไขภายหลัง การให้ความช่วยเหลือเบื้องต้นหมายถึงการให้การดูแลโดยทันทีที่มีปัญหาเกิดขึ้น ในทุก ๆ ด้านของชีวิตเด็ก การคุ้มครองเด็กให้มีความปลอดภัยในสถานศึกษาจึงเป็นเรื่องที่พนักงานทุกคนต้องตระหนัก

เกี่ยวกับขั้นตอนการให้ความช่วยเหลือเบื้องต้น มีความเข้าใจในบทบาทและหน้าที่ของตนที่เกี่ยวข้องกับเรื่องนี้ พนักงานของโรงเรียนทุกคนจึงต้องได้รับการฝึกอบรม และจำเป็นต้องรู้จักสังเกตในหลายๆเรื่องที่ต้องระมัดระวังเกี่ยวกับเด็ก ซึ่งจะช่วยให้เราทราบได้ว่าเขาเหล่านั้นจะได้รับประโยชน์จากขั้นตอนของการให้ความช่วยเหลือเบื้องต้น โดยการจัดบันทึกความห่วงใยนั้นลงในบันทึกความห่วงใยของฉัน (MyConcern) และแบ่งปันข้อมูลความห่วงใยนั้นกับหัวหน้าหน่วยคุ้มครองและปกป้องเด็กซึ่งเป็นผู้รอบรู้และเหมาะสมที่สุดในการดำเนินการตอบสนองต่อความห่วงใยนั้น

การให้ความช่วยเหลือเบื้องต้นเป็นสิ่งที่ง่ายและธรรมดาที่ทางโรงเรียนสามารถแจ้งต่อผู้ปกครอง เด็กกว่ามีความจำเป็นที่เด็กจะต้องได้รับการช่วยเหลือเร่งด่วน และโรงเรียนจะทำการบันทึกความช่วยเหลือเหล่านั้นไว้

อาจจำเป็นที่จะต้องสร้างความเข้าใจเกี่ยวกับสิ่งที่จำเป็นสำหรับเด็กกับพ่อ แม่ หรือ ผู้ปกครองในแนวทางที่ชัดเจน เด็กและครอบครัวอาจมีความจำเป็นต้องได้รับการช่วยเหลือดูแลจากหน่วยงานที่มีหน้าที่มากกว่าโรงเรียน โดยโรงเรียนจะทำการวิเคราะห์ แจกแจงรายละเอียดต่างๆ เกี่ยวกับสิ่งที่เด็กพึงได้รับเพื่อผลประโยชน์สูงสุดสำหรับตัวเด็กเอง และเพื่อกำหนดแนวทางหรือวิธีการที่ดีที่สุดเพื่อตอบสนองความต้องการของเด็กและสนับสนุนครอบครัวให้ก้าวผ่านปัญหาไปได้อย่างมีประสิทธิภาพ หรืออีกนัยหนึ่งเด็กและครอบครัวจะได้รับผลประโยชน์สูงสุดจากการประสานงานและทำงานร่วมกันระหว่างโรงเรียนและหน่วยงานที่เกี่ยวข้อง (สำนักงานการศึกษา สาธารณสุข และตำรวจ) โดยความยินยอมของ พ่อ แม่ หรือผู้ปกครอง

โรงเรียนจะใช้หลักการประเมินความเป็นอยู่ที่ปลอดภัย เพื่อบ่งชี้ความจำเป็นและการช่วยเหลือที่เด็กและครอบครัวพึงได้รับ

ถ้าขั้นตอนการช่วยเหลือเบื้องต้นถูกกำหนดไว้อย่างเหมาะสมแล้ว หัวหน้าหน่วยงานปกป้องและคุ้มครองเด็กจะดำเนินการประสานงานกับหน่วยงานท้องถิ่นที่เกี่ยวข้องเพื่อดำเนินการประเมินความเป็นอยู่ที่ปลอดภัยอย่างเหมาะสมเช่นกัน พนักงานคนอื่นๆ อาจจำเป็นต้องทำหน้าที่ดูแลนักเรียน และพ่อ แม่ นักเรียนโดยตรง อีกทั้งยังต้องให้การสนับสนุนช่วยเหลือเจ้าหน้าที่จากหน่วยงานท้องถิ่นในการทำงาน รวมถึงผู้เชี่ยวชาญที่ทำการประเมินความเป็นอยู่ที่ปลอดภัย อีกด้วย

โรงเรียนมีความมุ่งมั่นที่จะทำงานร่วมกับเด็ก พ่อ แม่ ผู้ปกครองและหน่วยงานท้องถิ่นตามแนวทางดังต่อไปนี้

- บ่งชี้ถึงสิ่งที่เป็นต้องให้ความช่วยเหลือเบื้องต้นเพื่อประโยชน์สูงสุดกับเด็ก พ่อ แม่ และผู้ปกครอง
- ดำเนินการประเมินสิ่งที่เป็นต้องให้ความช่วยเหลือเบื้องต้นตามสถานการณ์ที่เหมาะสม โดยใช้ขั้นตอนการประเมินความเป็นอยู่ที่ปลอดภัย
- กำหนดเป้าหมายในการประเมินเพื่อให้ความช่วยเหลือเบื้องต้นเพื่อหาความจำเป็นที่เด็กและครอบครัวพึงได้รับ กำหนดแผนด้านการเป็นอยู่อย่างปลอดภัย โดยมุ่งเน้นกิจกรรมเพื่อพัฒนาการของเด็กเป็นสำคัญ

โรงเรียนจะดำเนินการให้ความช่วยเหลือเบื้องต้นกับเด็กผู้ที่มีความจำเป็นดังต่อไปนี้

- ผู้ซึ่งพิการ ตามความจำเป็นและเงื่อนไขเฉพาะบุคคล
- มีความต้องการด้านการศึกษาเฉพาะด้าน
- เด็กเล็กที่ต้องการผู้ดูแล
- มีพฤติกรรมต่อต้านการเข้าสังคม หรืออาชญากรรม รวมถึงการมีส่วนร่วมในกลุ่มแก๊ง หรือคบค้าสมาคมกับกลุ่มอาชญากรรม
- หายออกจากบ้านหรือหนีออกจากบ้านบ่อย ๆ
- เสพสารเสพติด หรือสุรา
- การตกเป็นทาส การค้าประเวณี และการแสวงหาประโยชน์
- การอยู่ในครอบครัวที่เกี่ยวข้องกับยาเสพติด พ่อ แม่ มีปัญหาทางสุขภาพจิต การล่วงละเมิดจากบุคคลภายในครอบครัว
- ตกอยู่ในความเสี่ยงด้านการกระทำความรุนแรง หรือการเอาเปรียบ
- มีสัญญาณบ่งบอกถึงการถูกล่วงละเมิด การถูกทิ้งหรือปล่อยปละละเลย หรือการถูกมองว่าไม่มีค่า ไร้ความสามารถ จนก่อให้เกิดปัญหาด้านสุขภาพจิต

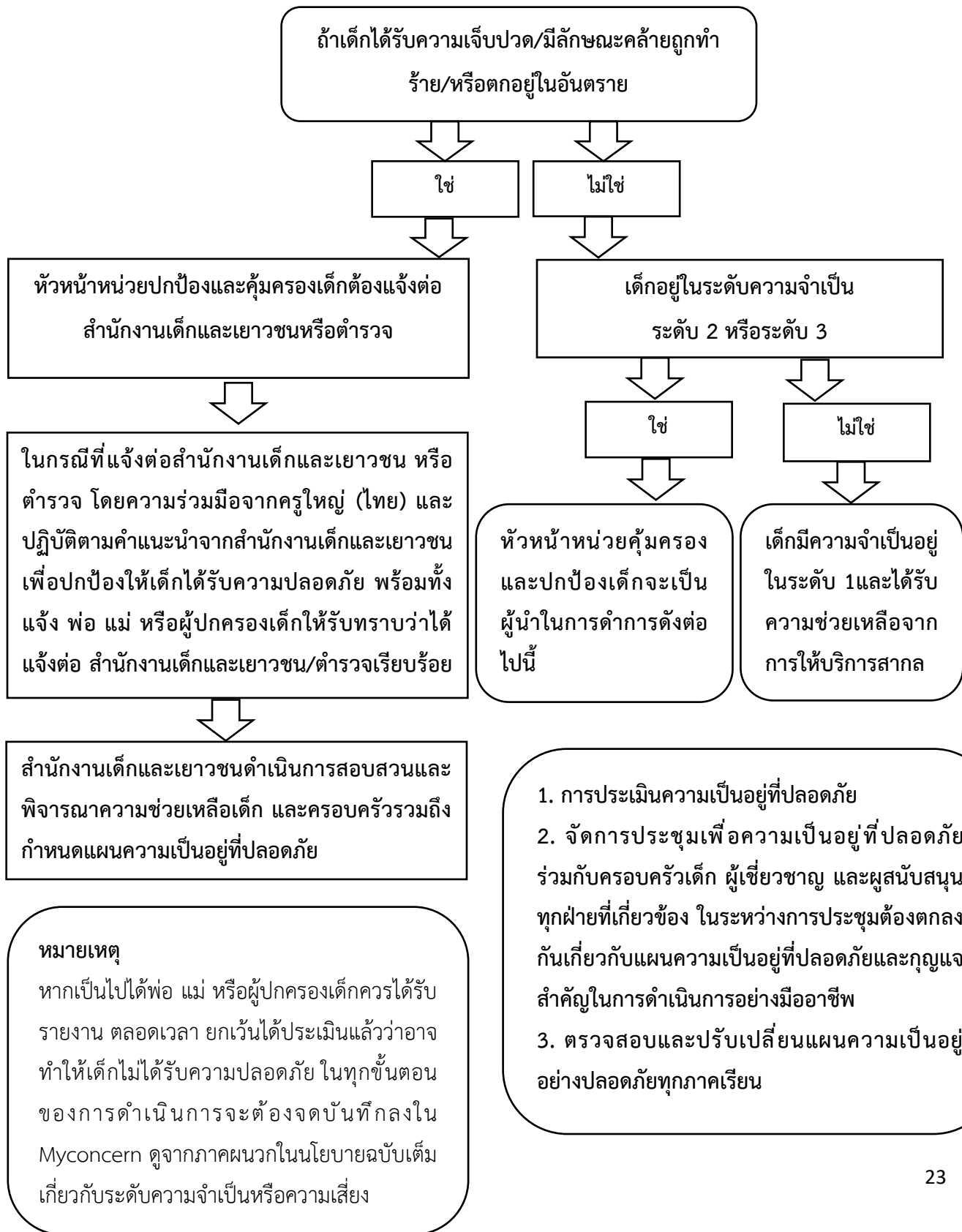
การวางแผนประเมินด้านความเป็นอยู่ที่ปลอดภัยจำเป็นต้องได้รับความยินยอมจาก พ่อ แม่ หรือผู้ปกครองนักเรียน โดยเฉพาะถ้านักเรียนมีอายุต่ำกว่า 12 ปี ในกรณีนักเรียนที่มีอายุมากกว่าก็สามารถตัดสินใจให้การยินยอมได้ด้วยตัวเอง การวางแผนประเมินความเป็นอยู่ที่ปลอดภัยจำเป็นต้องได้รับความร่วมมือจากเด็ก และครอบครัว และผู้เชี่ยวชาญในด้านต่างๆ ที่เข้ามาช่วยเหลือ

การประชุมเพื่อความเป็นอยู่ที่ปลอดภัยนั้นจะปรึกษาหารือกันเกี่ยวกับเรื่องกำหนดแผนในความเป็นอยู่ที่ปลอดภัย ผู้ร่วมประชุมจะต้องนำเสนอญัตติสำหรับผู้นำขานาญการ ผู้นำขานาญการหมายถึงหัวหน้าหน่วยปกป้องและคุ้มครองเด็กซึ่งรวมถึงผู้ขานาญการจากหน่วยงานหรือด้านอื่น ๆ ผู้ซึ่งมีหน้าที่เกี่ยวกับงานด้านการปกป้องและคุ้มครองเด็ก หัวหน้าหน่วยปกป้องและคุ้มครองเด็กจะต้องเก็บรายละเอียดเกี่ยวกับเหตุการณ์ต่าง ๆ ที่เกิดขึ้น ภายใต้การตรวจสอบข้อมูลอย่างสม่ำเสมอ โดยแนะนำให้มีการพิจารณาปรับปรุงแผนความเป็นอยู่ที่ปลอดภัยกับผู้ที่เกี่ยวข้องในทุกภาคเรียน หากสถานการณ์ของเด็กไม่ดีขึ้น หรือ พ่อ แม่ ผู้ปกครอง ไม่ประเมินความเป็นอยู่ที่ปลอดภัยอย่างสม่ำเสมอ ทางโรงเรียนจะพิจารณายกเลิกความช่วยเหลือซึ่งนั้นจะทำให้ปัญหาของเด็กบานปลายมากขึ้น ถ้าเป็นเช่นนั้นการขอความช่วยเหลือจากหน่วยงานคุ้มครองเด็กและเยาวชนจึงมีความจำเป็นที่จะต้องดำเนินการ

ดูจากภาคผนวกที่ 5 นโยบายฉบับเต็มว่าด้วยเรื่องระดับความจำเป็นในการช่วยเหลือและการประเมินความเป็นอยู่ที่ปลอดภัย และแผนในการดูแลเพื่อประโยชน์สูงสุดแก่เด็ก

ดูจากภาคผนวกที่ 6 นโยบายฉบับเต็มว่าด้วยเรื่องแบบฟอร์มการประเมินความเป็นอยู่ที่ปลอดภัยและแผนงาน

8.5 แผนภูมิขั้นตอนการดำเนินงานของหัวหน้าหน่วยปกป้องและคุ้มครองเด็ก ในกรณีที่ต้องประเมินด้านการปกป้องคุ้มครองเด็กเมื่อเกิดเหตุ



9. ขั้นตอนการร้องเรียน

ขั้นตอนการร้องเรียนจะเริ่มขึ้นเมื่อ พ่อ แม่ ผู้ปกครองเด็กได้แจ้งความกังวลให้เราทราบเกี่ยวกับการปฏิบัติต่อนักเรียนที่ไม่เป็นไปตามเกณฑ์ของหลักการปกป้องคุ้มครองเด็ก เช่นความไม่ยุติธรรมในการแบ่งแยกนักเรียน การฉีกหน้า การกลั่นแกล้ง การดูถูกดูแคลน การแสดงออกถึงการปฏิบัติที่ไม่เท่าเทียมไม่ว่าทางใด ทางหนึ่งก็ตาม เราคาดว่า การปฏิบัติเหล่านี้จะได้รับการร้องเรียนเป็นจำนวนมาก พ่อ แม่ ผู้ปกครองนักเรียน พยายามแสวงหาข้อมูล เพื่อให้เกิดการพิจารณาอย่างถี่ถ้วน หรือการดำเนินการใดๆ ที่เกี่ยวกับเรื่องที่เกิดขึ้น โดยการร้องเรียนลักษณะนี้สามารถแก้ไขได้เป็นการภายใน หากการดำเนินการแก้ไขปัญหาไม่เป็นที่พอใจ ปัญหานี้จะถูกจัดการแก้ไขโดยหัวหน้าของโรงเรียนที่เกี่ยวข้องและสมาชิกกลุ่มหัวหน้าทีมอาวุโส หรือเจ้าหน้าที่ ขั้นตอนการอธิบายคำร้องเรียน ถูกบรรจุรวมอยู่ในข้อมูลการปกป้องและคุ้มครองเด็กสำหรับพ่อ แม่และผู้ปกครองนักเรียน

การร้องเรียนของพนักงานอยู่ภายใต้กฎ ระเบียบและขั้นตอนการร้องเรียนของโรงเรียน ซึ่งอยู่ในบทการลงโทษทางวินัยและขั้นตอนของการร้องทุกข์ในคู่มือพนักงาน

การร้องเรียนที่เกี่ยวข้องกับการปกป้องและคุ้มครองเด็กจะถูกบริหารจัดการภายใต้นโยบายและขั้นตอนการปกป้องและคุ้มครองเด็กโดยอัตโนมัติ

โรงเรียนเตรียมอนุบาลจะต้องรับผิดชอบเกี่ยวกับคำร้องเรียนตามข้อกำหนดที่ระบุไว้ในนโยบายการปกป้องและคุ้มครองสวัสดิภาพของเด็ก ในข้อกำหนดเฉพาะนักเรียนอนุบาลตามที่มีลินิกิธีนักเรียนอนุบาลได้กำหนดไว้

10. ความกังวลของพนักงาน และอาสาสมัคร – การสร้างภูมิคุ้มกันและนโยบายสนับสนุนให้กล้าพูด หรือร้องเรียน

พนักงานที่กังวลเกี่ยวกับพฤติกรรมของเพื่อนร่วมงาน (รวมถึงแขกผู้เยี่ยมชมและอาสาสมัคร) ที่มีต่อนักเรียน อาจตกอยู่ในสถานการณ์ที่ลำบาก ซึ่งพวกเขาอาจคิดว่าเข้าใจผิดไปเอง และกังวลว่าถ้ารายงานพฤติกรรมดังกล่าวจะส่งผลกระทบต่อหน้าที่การงานของเพื่อนร่วมงาน พนักงานทุกคนควรจำไว้ว่า สวัสดิภาพของเด็กคือสิ่งที่สำคัญที่สุด นโยบายนี้จะช่วยให้พนักงานกล้าที่จะรายงานความกังวลใจ หรือข้อกล่าวหาที่เกิดขึ้นอย่างเป็นความลับ สำหรับเหตุการณ์ที่ละเอียดอ่อนที่เกิดขึ้น

สำหรับโรงเรียนนานาชาติรักบี้ ทุกอย่างที่เป็นความเสี่ยงที่มีผลต่อการปกป้องและคุ้มครองเด็ก หรือพฤติกรรมที่ไม่เหมาะสมในทุกกิจกรรมไม่สามารถละเลยได้เลย เราจำเป็นต้องสืบหาข้อเท็จจริงเพื่อดำรง

ไว้ซึ่งวัฒนธรรมด้านความปลอดภัยในการดูแล ปกป้องและคุ้มครองเด็ก ทั้งนี้เพื่อลดความเสี่ยงในการล่วงละเมิดเด็กและเยาวชนภายในโรงเรียน ในทุกรูปแบบ

ทางโรงเรียนตระหนักดีว่าพนักงานทุกคนอาจพบพฤติกรรมต้องสงสัยหรือรู้สึกถึงสิ่งผิดปกติที่เกิดขึ้น ดังนั้นความตั้งใจจริงที่จะรับผิดชอบอย่างมืออาชีพและเฉลียวฉลาดในการปกป้องและคุ้มครองเด็กจึงเป็นสิ่งสำคัญที่ทุกคนควรมี เราคาดหวังว่าพนักงานทุกคนจะรายงานการปฏิบัติที่ไม่เหมาะสม หรือการล่วงละเมิดเด็กโดยเพื่อนร่วมงาน รวมถึงพฤติกรรมหรือการกระทำที่อาจมีผลเล็กน้อย ซึ่งขัดต่อจรรยาบรรณของโรงเรียน

ทางโรงเรียนได้ตระหนักดีว่าด้วยเหตุผลหลายประการ ที่ทำให้พนักงานรู้สึกไม่สะดวกใจในการแจ้งความกังวลที่เกิดขึ้น ดังนั้นทางโรงเรียนจะปกป้องและคุ้มครองพนักงานทุกคนเสมอที่แจ้งเรื่องราวความกังวลให้โรงเรียนทราบ การแจ้งเรื่องราวของคุณจะได้รับการดูแลอย่างเป็นความลับ และโรงเรียนจะดำเนินการสอบสวนเรื่องที่คุณแจ้งอย่างเหมาะสมและหากเป็นไปได้เราจะแจ้งผลการสอบสวนให้คุณรับทราบ

การที่จะทำให้เกิดการเปิดเผยเรื่องราวที่เกิดขึ้นในโรงเรียนของเรานั้น สิ่งที่เราต้องทำคือมีศรัทธา เชื่อมั่น และเชื่อมั่นในสิ่งที่คุณเปิดเผย รูปแบบในการบันทึกรายละเอียดเกี่ยวกับการปฏิบัติที่ไม่เหมาะสม หรือการล่วงละเมิดทางเพศต่อเด็กโดยเพื่อนร่วมงาน หรือบุคคลอื่นที่ทำงานคลุกคลีกับเด็ก นั่นคือแบบฟอร์มที่เรียกว่า ฟอร์มสีเหลือง (Yellow Form) แบบฟอร์มทุกๆ ฟอร์มที่จัดบันทึกข้อมูลแล้วควรส่งตรงไปยังผู้อำนวยการโรงเรียน เพื่อดำเนินการตามข้อมูลที่เรานำไปแจ้งไป พร้อมทั้งเก็บสำเนาแบบฟอร์มไว้ที่จัดเก็บที่สามารถล็อกได้ (ให้ดูจากภาคผนวกที่ 8 ในนโยบายฉบับสมบูรณ์ เกี่ยวกับการจัดเก็บสำเนาแบบฟอร์ม)

ทางเลือกอื่นที่จะรายงานเรื่องราวที่เกิดขึ้น พนักงาน ทุกคนสามารถแจ้งได้โดยตรงกับหัวหน้าหน่วยปกป้องและคุ้มครองเด็ก (DSL) หรือผู้อำนวยการโรงเรียนได้โดยตรง

ถ้าหากเรื่องที่เราจะรายงาน เป็นการกระทำของหัวหน้าครู หรือผู้อำนวยการโรงเรียน พนักงานสามารถแจ้งได้โดยตรงกับเจ้าสำนักที่มีหน้าที่เกี่ยวกับการปกป้องและคุ้มครองเด็ก หรือเจ้าของโรงเรียน

โรงเรียนจะไม่ดำเนินการเอาผิดใดๆ กับผู้รายงานเกี่ยวกับการล่วงละเมิดหลังจากมีการสอบสวนและพิจารณาแล้วว่าเหตุการณ์อาจไม่ได้เป็นไปตามที่มีการรายงาน ยกเว้นแต่ผู้รายงานได้แสดงให้เห็นถึงความ

จงใจที่จะกลั่นแกล้ง และให้ร้ายผู้อื่นโดยการทำรายงานที่ไม่เป็นจริง ซึ่งหมายรวมถึงการรายงานที่พนักงานรายงานพฤติกรรมของพนักงานด้วยกันด้วย

ผู้อำนวยการโรงเรียน/เจ้าสำนักที่มีหน้าที่เกี่ยวกับการปกป้องและคุ้มครองเด็ก จะดำเนินการตามภาคผนวกที่ 2 ในนโยบายฉบับเต็ม อย่างเหมาะสม

11. การแจ้งเรื่องราวเกี่ยวกับการล่วงละเมิดระหว่างเพื่อนนักเรียน

เราตระหนักดีว่าการล่วงละเมิดระหว่างเพื่อนนักเรียนด้วยกันสามารถเกิดขึ้นได้ ซึ่งการล่วงละเมิดอาจจะไม่เลวร้าย หรือเป็นเพียงแค่การหยอกล้อ เพื่อความสนุกสนาน หรือความคึกคะนอง

เราตระหนักถึงการการล่วงละเมิดที่เกิดจากเพื่อนนักเรียนด้วยกันตามธรรมชาติของเพศ (ดูเหมือนว่าเด็กผู้หญิงจะตกเป็นเหยื่อ และเด็กผู้ชายจะเป็นผู้กระทำผิด) อย่างไรก็ตามการล่วงละเมิดโดยเพื่อนนักเรียนด้วยกันถือว่าเป็นสิ่งที่รับไม่ได้เราต้องดำเนินการและเอาใจใส่อย่างจริงจัง

กรณีที่เด็กนักเรียนทำร้ายเพื่อนนักเรียนด้วยกันส่วนมากจะถูกดำเนินการภายใต้กฎระเบียบ วินัย และนโยบายของโรงเรียน ว่าด้วยเรื่องการควบคุมพฤติกรรมของนักเรียน แต่ว่านโยบายเกี่ยวกับการปกป้องและคุ้มครองเด็กจะประยุกต์ใช้กับเหตุการณ์ที่เกี่ยวข้องกับการคุ้มครองด้านความปลอดภัยของเด็กซึ่งหมายรวมถึงพฤติกรรมที่มีการแจ้งหรือรายงานดังต่อไปนี้

1. เป็นเรื่องร้ายแรง และอาจเป็นคดีอาญา
2. เป็นเหตุการณ์ร้ายแรง
3. เกี่ยวกับการบังคับให้เด็กหรือนักเรียนเสพสุรา หรือยาเสพติด
4. เกี่ยวกับการค้าประเวณี การล่วงละเมิดทางเพศ การลวนลาม หรือ ทำอนาจาร
5. การสัมผัสเล้าโลม การข่มขืน การให้เปลื้องผ้า การโชว์ภาพ หรือ วีดีโอ ลามก อนาจาร

กรณีที่นักเรียนแจ้งเรื่องกล่าวหาเกี่ยวกับการล่วงละเมิดกับเพื่อนนักเรียนด้วยกัน

- คุณต้องจดบันทึกข้อกล่าวหาเหล่านั้นและแจ้งเรื่องให้หัวหน้าหน่วยปกป้องและคุ้มครองเด็กทราบ ห้ามทำการสอบสวนโดยเด็ดขาด
- หัวหน้าหน่วยปกป้องและคุ้มครองเด็กควรติดต่อสำนักงานการศึกษา และหน่วยงานปกป้องคุ้มครองเด็กและเยาวชน พร้อมทั้งปฏิบัติตามคำแนะนำจากหน่วยงานดังกล่าว ในกรณีที่อาจเป็นคดีอาชญากรรมให้แจ้งเจ้าหน้าที่ตำรวจเพื่อดำเนินการต่อไป

- หัวหน้าหน่วยปกป้องและคุ้มครองเด็กจะทำการประเมินความเสี่ยงและแผนช่วยเหลือสำหรับนักเรียนทุกคนที่เกี่ยวข้อง (รวมถึงเหยื่อผู้ถูกรุ้ทำ) และจะทำการติดต่อผู้ที่สามารถพูดคุยกับเด็กที่ถูกกล่าวหาหากจำเป็น

เราจะลดความเสี่ยงของการล่วงละเมิดระหว่างเพื่อนโดย:

- ต่อต้านภาษาหรือพฤติกรรมที่เสื่อมเสียหรือเหยียดเพศในรูปแบบใด ๆ รวมถึงการขอหรือส่งภาพทางเพศ
- ระมัดระวังประเด็นที่ส่งผลกระทบต่อเพศที่แตกต่างกันโดยเฉพาะ ตัวอย่างเช่น การสัมผัสทางเพศ การก้าวร้าว หรือการจับนักเรียนหญิง และการเริ่มต้น หรือการใช้ความรุนแรงในรูปแบบที่เกี่ยวข้องกับเด็กผู้ชาย
- การสร้างความมั่นใจว่าหลักสูตรของเราจะช่วยให้ความรู้แก่นักเรียนเกี่ยวกับพฤติกรรมที่เหมาะสมและความยินยอม
- สร้างความมั่นใจให้นักเรียนรู้ว่าพวกเขาสามารถพูดคุยกับเจ้าหน้าที่ได้อย่างเป็นความลับโดยการพูดคุยกับ หัวหน้าหน่วยปกป้องและคุ้มครองเด็ก (DSL)
- สร้างความมั่นใจว่าเจ้าหน้าที่ของโรงเรียนได้รับการฝึกเป็นอย่างดีที่จะเข้าใจว่านักเรียนที่ทำร้ายเพื่อนนักเรียนด้วยกันนั้น เป็นสัญญาณเตือนว่าเขาอาจทำร้ายตนเอง และนั่นหมายถึงเขาจะต้องอยู่ภายใต้ขอบเขตของนโยบายนี้

โปรดดูภาคผนวก 2 ของนโยบายสรุปนี้สำหรับรายละเอียดเพิ่มเติมเกี่ยวกับการล่วงละเมิดเพื่อนร่วมงานและพฤติกรรมทางเพศที่เป็นอันตราย

11.1 การสร้างภาพทางเพศ

หากคุณทราบเหตุการณ์ที่เกี่ยวข้องกับการมีเซ็กส์ (หรือที่เรียกว่า "เยาวชนสร้างภาพทางเพศ") คุณต้องรายงานเรื่องนี้ต่อหัวหน้าหน่วยปกป้องและคุ้มครองเด็ก (DSL) ทันทีและปฏิบัติตามขั้นตอนที่ระบุไว้ในภาคผนวก 4 ของนโยบายฉบับเต็ม

12. แจ้งผู้ปกครอง

แจ้งผู้ปกครองเด็กตามความเหมาะสม เราจะหารือเกี่ยวกับข้อกังวลใด ๆ เกี่ยวกับเด็ก กับผู้ปกครองของเด็กโดยปกติหัวหน้าหน่วยปกป้องและคุ้มครองเด็ก (DSL) จะดำเนินการนี้ในกรณีที่มีข้อสงสัยหรือการเปิดเผยข้อมูล เจ้าหน้าที่คนอื่น ๆ จะพูดคุยกับผู้ปกครองเฉพาะเรื่องที่เกี่ยวข้องกับข้อกังวลดังกล่าวหลังจากปรึกษาหารือกับหัวหน้าหน่วยปกป้องและคุ้มครองเด็ก (DSL) หากเราเชื่อว่าการแจ้งผู้ปกครองจะเพิ่ม

ความเสี่ยงให้กับเด็ก เราจะหารือกับกรมเด็กและเยาวชนก่อนดำเนินการดังกล่าว ในกรณีที่มีข้อกล่าวหา เรื่องการทำร้ายเด็กโดยปกติเราจะแจ้งให้ผู้ปกครองเด็กทุกคนที่เกี่ยวข้องรับทราบ

13. จรรยาบรรณของพนักงาน

จรรยาบรรณพนักงานมีอยู่ในคู่มือ HR

ควรอ่านและทำความเข้าใจควบคู่ไปกับนโยบายฉบับนี้

14. จรรยาบรรณของผู้มาเยือน

ผู้เยือน หรือ เยี่ยมชมโรงเรียนทุกคนจะต้องผ่านระบบการรักษาความปลอดภัยและต้องปฏิบัติตามขั้นตอน การเยี่ยมของโรงเรียน คำว่าผู้มาเยือน หรือ เยี่ยมชมหมายถึงคนในท้องถิ่นหรือบุคคลที่เป็นชาวต่างชาติ ซัพพลายเออร์ ผู้รับเหมา คนงาน และบุคคลหรือกลุ่มบุคคลที่เข้าสถานที่ของโรงเรียนเพื่อทำกิจกรรมใด ๆ

จรรยาบรรณของผู้มาเยือนโรงเรียนนานาชาติรักบี้

โรงเรียนนานาชาติรักบี้ ให้ความสำคัญและยินดีต้อนรับประสบการณ์การเรียนรู้ที่หลากหลายที่ชุมชนในวง กว้างมอบให้พวกเราทุกคน จรรยาบรรณต่อไปนี้สรุปความคาดหวังในการดำเนินการทั่วไปสำหรับผู้เยี่ยม ชม โรงเรียนนานาชาติรักบี้ทั้งหมด จรรยาบรรณนี้มีวัตถุประสงค์เพื่อส่งเสริมสภาพแวดล้อมในเชิงบวกซึ่ง สนับสนุนนโยบายและแนวปฏิบัติในการปกป้องเด็กภายในโรงเรียนของเรา

1. แยกผู้มาเยือนทุกคนต้องห้อยป้าย Visitor เพื่อแสดงตนอย่างชัดเจนตลอดเวลา
2. แยกผู้มาเยือนต้องไม่อยู่ตามลำพังกับนักเรียน
3. แยกผู้มาเยือนต้องหลีกเลี่ยงการสัมผัสทางกายของนักเรียน
4. แยกผู้มาเยือนควรปฏิบัติและพูดด้วยท่าทีที่สุภาพและให้เกียรติโดยเฉพาะกับเยาวชน
5. แยกผู้มาเยือนต้องใช้สิ่งอำนวยความสะดวกสำหรับผู้ใหญ่ที่กำหนดให้ ไม่ใช่สิ่งอำนวยความสะดวก สำหรับนักเรียน (เช่นห้องสุขา ห้องเปลี่ยนเสื้อผ้า)
6. แยกผู้มาเยือน ต้องปฏิบัติต่อผู้อื่นด้วยความเป็นมืออาชีพและด้วยความเคารพ รักษามาตรฐาน พฤติกรรมส่วนบุคคลในระดับสูง
7. แยกผู้มาเยือน ต้องรายงานข้อกังวลเกี่ยวกับสวัสดิภาพของเยาวชนหรือหากเยาวชนเปิดเผยว่า พวกเขากำลังถูกล่วงละเมิดหรือเปิดเผยข้อมูลที่เป็นเหตุให้เกิดความกังวล แยกผู้มาเยือนจะต้อง ส่งข้อมูลให้เจ้าหน้าที่ทันที
8. แยกผู้มาเยือนไม่ควรรับเงินหรือของขวัญจากนักเรียนหรือให้เงินหรือของขวัญแก่นักเรียน
9. แยกผู้มาเยือน ต้องขออนุญาตจากเจ้าหน้าที่ก่อนถ่ายภาพ / วิดีโอของนักเรียน
10. แยกผู้มาเยือนต้องรับผิดชอบต่อการกระทำและพฤติกรรมของตนเองและควรหลีกเลี่ยงการ

กระทำใด ๆ ที่จะทำให้บุคคลที่ได้รับผลกระทบ ตั้งคำถามถึงแรงจูงใจหรือความตั้งใจ

การลงนามด้านล่างนี้แสดงว่าคุณรับทราบข้อตกลงของคุณต่อจรรยาบรรณผู้มาเยือนโรงเรียนนานาชาติ รักบี้ ตามที่ระบุไว้ข้างต้น หากมีการละเมิดจรรยาบรรณนี้คุณอาจถูกขอให้ออกจากพื้นที่บริเวณโรงเรียน โดยทันที หากคุณมีคำถามหรือข้อกังวลใด ๆ เกี่ยวกับการคุ้มครองเด็กโปรดติดต่อ safeguarding@rugbyschoolthailand.ac.th หรือสอบถามเจ้าหน้าที่ที่แผนกต้อนรับ

ชื่อ/นามสกุล
วัน...../เดือน...../ปี.....

ลายเซ็น

15. การปกป้องคุ้มครองเด็กและสิ่งแวดล้อมทางกายภาพ

โรงเรียนจะต้องเป็นสถานที่ที่ปลอดภัยสำหรับนักเรียนทุกคน นโยบายนี้ครอบคลุมทุกด้านของสุขภาพและความปลอดภัยในโรงเรียนรวมถึงความปลอดภัยจากอัคคีภัยและการจัดการภาวะวิกฤตข้อกังวลทางการแพทย์และการใช้ทรัพยากร

16. นักเรียนที่มีความต้องการพิเศษทางการศึกษาและคุณภาพ

เราตระหนักดีว่านักเรียนที่มีความต้องการพิเศษทางการศึกษา (SEN) และผู้พิการสามารถเผชิญกับความท้าทายในการปกป้องและคุ้มครองเพิ่มเติมได้ อุปสรรคเพิ่มเติมเมื่อตระหนักถึงการละเมิดและละเลยในกลุ่มนี้ ได้แก่ :

- สมมติฐานที่บ่งชี้ถึงการล่วงละเมิดที่อาจเกิดขึ้นเช่นพฤติกรรม อารมณ์และการบาดเจ็บที่เกี่ยวข้องกับความพิการของเด็กโดยไม่ต้องสำรวจเพิ่มเติม
- นักเรียนมีแนวโน้มที่จะแยกตัวออกจากกลุ่มเพื่อนมากกว่านักเรียนคนอื่น ๆ
- ศักยภาพของนักเรียนที่มี SEN และความพิการที่ได้รับผลกระทบจากพฤติกรรมเช่นการกลั่นแกล้งโดยไม่แสดงอาการภายนอก
- อุปสรรคด้านการสื่อสารและความยากลำบากในการเอาชนะอุปสรรคเหล่านี้
- เราให้การสนับสนุนด้านอภิบาลเพิ่มเติมสำหรับนักเรียนที่มีภาวะ SEN และคุณภาพ โปรดดูนโยบายการสนับสนุนการเรียนรู้ความต้องการพิเศษทางการศึกษาและความพิการ

17. การเก็บบันทึก

เราจะเก็บบันทึกตามกำหนดการเก็บรักษาบันทึกของเรา

การบันทึกรายละเอียดทุกอย่างที่เกี่ยวข้องกับการปกป้องและคุ้มครองเด็ก การตัดสินใจและเหตุผลของการตัดสินใจเหล่านั้นจะต้องได้รับการบันทึกไว้ในความกังวลของฉัน หากคุณมีข้อสงสัยว่าจะบันทึกบางสิ่งหรือไม่ ให้ปรึกษากับหัวหน้าหน่วยปกป้องและคุ้มครองเด็ก (DSL)

บันทึกที่ไม่เป็นความลับจะสามารถเข้าถึงและใช้ได้อย่างง่ายดาย ข้อมูลและบันทึกที่เป็นความลับจะถูกเก็บไว้อย่างปลอดภัยและมีให้เฉพาะผู้ที่มีสิทธิ์หรือผู้เชี่ยวชาญเท่านั้น

การบันทึกรายละเอียดทุกอย่างที่เกี่ยวข้องกับการปกป้องและคุ้มครองเด็ก แต่ละคนจะถูกเก็บไว้เป็นระยะเวลาที่เหมาะสมหลังจากพวกเขาออกจากโรงเรียนแล้ว

หากเด็กที่โรงเรียนมีหรือเคยมีการป้องกันข้อกังวลย้ายไปโรงเรียนอื่น หัวหน้าหน่วยปกป้องและคุ้มครองเด็ก (DSL) จะตรวจสอบให้แน่ใจว่าไฟล์คุ้มครองเด็กของพวกเขาได้รับการส่งต่ออย่างรวดเร็วและปลอดภัย และแยกออกจากไฟล์ของนักเรียนคนอื่น ๆ นอกจากนี้หากข้อกังวลมีความสำคัญหรือซับซ้อนและ / หรือ กรมเด็กและเยาวชนมีส่วนเกี่ยวข้องกับหัวหน้าหน่วยปกป้องและคุ้มครองเด็ก (DSL) จะพูดคุยกับหัวหน้าหน่วยปกป้องและคุ้มครองเด็ก (DSL) ของโรงเรียนผู้รับนักเรียนเข้าเรียนต่อ โดยการให้ข้อมูลนั้นต้องมั่นใจว่าพวกเขามีเวลาเตรียมการใด ๆ ที่จำเป็นต่อความปลอดภัยของเด็กต่อไป

18. การฝึกอบรม

ส่วนนี้จำเป็นต้องอ่านควบคู่ไปกับภาคผนวก 7 ของนโยบายฉบับเต็มซึ่งระบุกรอบการฝึกอบรมสำหรับโรงเรียนและจะดำเนินการฝึกอบรมเมื่อใด

18.1 เจ้าหน้าที่ทุกคน

เจ้าหน้าที่ทุกคนจะเข้ารับการปฐมนิเทศในวันแรกของการทำงานซึ่งจะรวมถึงการทำควมคุ้นเคยกับนโยบายนี้ และนโยบายอื่น ๆ ที่เกี่ยวข้องรวมถึง 'ขั้นตอนการพูด / ร้องเรียน' เพื่อให้แน่ใจว่าพวกเขาเข้าใจระบบการปกป้องและคุ้มครองเด็ก ความรับผิดชอบของโรงเรียน และสามารถระบุสัญญาณของการละเมิดหรือละเลยที่อาจเกิดขึ้นได้ ห้ามมิให้เจ้าหน้าที่คนใดมีส่วนร่วมในกิจกรรมที่เกี่ยวข้องกับเด็ก เริ่มทำงานจนกว่าพวกเขาจะเสร็จสิ้นการปฐมนิเทศขั้นพื้นฐานนี้ จากนั้นพวกเขาจะถูกจองเข้าสู่หลักสูตรการฝึกอบรมการปกป้องและคุ้มครองเด็กครั้งแรกที่จัดให้

สำหรับเจ้าหน้าที่ (มีส่วนร่วมในกิจกรรมที่เกี่ยวข้องกับเด็ก ๆ) ที่ไม่ได้เข้าร่วม Inset ในช่วงต้นปีและสำหรับพนักงานที่เข้าร่วมส่วนหนึ่งตลอดทั้งปีพวกเขาจะต้องพบกับหัวหน้าหน่วยปกป้องและคุ้มครองเด็ก (DSL) เพื่อดำเนินการตามขั้นตอนนี้ก่อนเริ่มงาน

ผู้จัดการฝ่ายทรัพยากรบุคคลซึ่งได้รับการสนับสนุนโดยคณะกรรมการปกป้องและคุ้มครองเด็ก จะเก็บบันทึกโดยละเอียดของพนักงานทุกคนที่ได้รับการอบรมเกี่ยวกับนโยบายด้านการปกป้อง และคุ้มครองเด็กและการแจ้งเตือนเมื่อจำเป็นต้องมีการปรับปรุงการฝึกอบรม ถือเป็นแนวทางปฏิบัติที่ดีที่จะรวมการปกป้องและคุ้มครองเด็กไว้เป็นวาระการประชุมในการประชุมพนักงาน ทั้งหมด เจ้าหน้าที่ทุกคนจะได้รับการอัปเดตข้อมูลที่เป็นปัจจุบันเกี่ยวกับการปกป้องและคุ้มครองเด็ก เป็นประจำ (เช่นทางอีเมลและการประชุมเจ้าหน้าที่) ตามที่กำหนด แต่อย่างน้อยปีละครั้ง

ผู้รับเหมาที่ได้รับการจัดหาผ่านโครงการริเริ่มด้านการเงินส่วนบุคคล (PFI) หรือสัญญาที่คล้ายกัน จะได้รับการฝึกอบรมการปกป้องและคุ้มครองเด็กนี้ด้วยเช่นกัน อาสาสมัครจะได้รับฝึกอบรมการ ปกป้องและคุ้มครองเด็กที่เหมาะสม

18.2 หัวหน้าหน่วยปกป้องและคุ้มครองเด็ก (DSL)

หัวหน้าหน่วยปกป้องและคุ้มครองเด็ก (DSL) จะดำเนินการคุ้มครองเด็กและฝึกอบรมการปกป้อง และคุ้มครองเด็กอย่างน้อยทุก ๆ 2 ปี นอกจากนี้พวกเขาจะให้ข้อมูลที่เป็นความรู้ปัจจุบันและ ทักษะเป็นระยะ ๆ อย่างน้อยทุกปี (ตัวอย่างเช่นผ่านทาง e-bulletins การประชุม DSL อื่น ๆ หรือใช้เวลาในการอ่านและสรุปการพัฒนาการปกป้องและคุ้มครองเด็ก)

18.3 ตัวแทนเจ้าของและเจ้าของ

หุ้นส่วนและเจ้าของทุกคนต้องได้รับการฝึกอบรมเกี่ยวกับการปกป้องและคุ้มครองเด็กเพื่อให้ แน่ใจว่าพวกเขามีความรู้และข้อมูลที่จำเป็นในการปฏิบัติหน้าที่และเข้าใจความรับผิดชอบ ใน ฐานะผู้ว่าการพิทักษ์รักษาและ / หรือเก้าอี้ผู้ว่าการ / เจ้าของอาจต้องทำหน้าที่เป็น "ผู้จัดการคดี" ในกรณีที่มีการกล่าวหาว่ามีการละเมิดต่อครูใหญ่พวกเขาจะได้รับการฝึกอบรมในการจัดการข้อ กล่าวหาเพื่อจุดประสงค์นี้

18.4 สรรหาบุคคลากร

อย่างน้อยหนึ่งคนที่ทำการสัมภาษณ์ผู้สมัครงานตามประกาศรับสมัครของโรงเรียน จะต้องได้รับ การฝึกอบรมการสรรหาบุคคลากรที่ปลอดภัย เนื้อหานี้จะครอบคลุมเนื้อหาของคำแนะนำตาม กฎหมายของกระทรวงศึกษาธิการของไทย อย่างน้อยที่สุดการดูแลเด็กให้ปลอดภัยในสถานศึกษา ซึ่งจะสอดคล้องกับขั้นตอนการปกป้องและคุ้มครองเด็ก

18.5 ข้อกำหนดขั้นพื้นฐานในการปกป้องและคุ้มครองเด็ก ของผู้ใหญ่ทุกคนที่อาศัยอยู่ในโรงเรียน มีความคาดหวังให้ผู้อยู่อาศัยทุกคนปฏิบัติตามนโยบายการปกป้องและคุ้มครองเด็กและจรรยาบรรณ ผู้ใหญ่ที่อยู่อาศัยจะต้องอ่านและลงนามในแบบฟอร์ม ว่าพวกเขาได้อ่านและทำความเข้าใจในนโยบายพร้อมกับเงื่อนไขที่ระบุไว้ในนโยบายที่อยู่อาศัยและใบอนุญาตเข้าพักอาศัยอย่างครบถ้วน

18.6 เจ้าหน้าที่ที่ติดต่อกับนักเรียนและครอบครัว

เจ้าหน้าที่ทุกคนที่ต้องติดต่อกับเด็กและครอบครัวจะมีการดูแลซึ่งจะให้การสนับสนุนฝึกสอนและฝึกอบรมส่งเสริมผลประโยชน์ของเด็กและเปิดโอกาสให้มีการพูดคุยที่เป็นความลับในประเด็นที่ละเอียดอ่อน

19. การเตรียมการตรวจสอบ

นโยบายนี้จะได้รับการทบทวนทุกปีโดย Nina Hartley (คุณนี่นา ฮาร์ทลีย์) ที่ปรึกษาด้านการปกป้องและคุ้มครองเด็ก ในการตรวจสอบทุกครั้งจะได้รับการอนุมัติจากคณะกรรมการปกป้องและคุ้มครองเด็ก

20. เชื่อมโยงกับนโยบายอื่น ๆ

- คู่มือ HR
- นโยบายการจัดการพฤติกรรม
- การใช้นโยบายบังคับและการยับยั้งชั่งใจตามสมควร
- นโยบายการใช้โซเชียลมีเดีย
- ต่อต้านการกลั่นแกล้ง
- ขั้นตอนการร้องเรียน
- สุขภาพและความปลอดภัย
- หลักสูตร
- การจัดการการเปิดเผย – กระบวนการและการสนับสนุนที่จะให้กับพนักงาน
- การใช้งานที่ยอมรับได้
- ทริป
- นโยบายการสรรหาบุคลากรที่ปลอดภัยยิ่งขึ้น
- นโยบายการดูแลผู้ใกล้ชิด
- นโยบายผู้ชาย

- นโยบายผู้มาเยือน/ผู้เยี่ยมชม
- นโยบายยาเสพติด (นักเรียน)
- นโยบายการให้คำปรึกษารวมถึงส่วนต่างๆเกี่ยวกับการฆ่าตัวตายและการทำร้ายตัวเอง
- เด็กขาดการศึกษา
- นโยบาย SEN
- นโยบายการจัดการข้อกล่าวหา
- การร้องทุกข์และการลงโทษทางวินัย
- นโยบายการเข้าร่วม
- พระราชบัญญัติคุ้มครองข้อมูลส่วนบุคคล (PDPA)

ภาคผนวกเหล่านี้อ้างอิงตามคำแนะนำตามกฎหมายของกระทรวงศึกษาธิการ ซึ่งจะทำให้เด็ก ๆ ปลอดภัยในการศึกษา

ภาคผนวก 1 : ประเภทของการละเมิด

การละเมิดรวมถึงการเพิกเฉย และการปกป้องปัญหานั้น แทบจะไม่มีเหตุการณ์ใดเลยที่จะแยกออกด้วยคำจำกัดความหรือการตีความเพียงความหมายเดียว ในกรณีส่วนใหญ่ที่เกิดขึ้น ปัญหาต่างๆ นั้นจะทับซ้อนกัน

การทำร้ายร่างกาย อาจเกี่ยวข้องกับการตี การเขย่า การขว้าง การวางยาพิษ การเผาไหม้หรือการลวก การจมน้ำ ทำให้หายใจไม่ออกหรือ ทำให้เด็กได้รับอันตรายทางร่างกาย นอกจากนี้ยังอาจเกิดอันตรายต่อร่างกายเมื่อพ่อ แม่ หรือผู้ดูแลสร้างอาการหรือจงใจกระตุ้นให้เกิดความเจ็บป่วยในเด็ก

การล่วงละเมิดทางอารมณ์ คือการทำร้ายเด็กทางอารมณ์อย่างต่อเนื่องเช่นทำให้เกิดผลกระทบรุนแรงและส่งผลเสียต่อพัฒนาการทางอารมณ์ของเด็ก การล่วงละเมิดทางอารมณ์บางระดับมีส่วนเกี่ยวข้องกับการทำร้ายเด็กทุกประเภทแม้ว่าอาจเกิดขึ้นเพียงลำพัง

การล่วงละเมิดทางอารมณ์อาจเกี่ยวข้องกับ:

- การสื่อให้เด็กรู้ว่าพวกเขาไร้ค่าหรือไม่มีใครรัก ไม่เพียงพอหรือมีค่าเพียงเท่าที่พวกเขาตอบสนองความต้องการของบุคคลอื่น
- ไม่เปิดโอกาสให้เด็กแสดงความคิดเห็น จงใจปิดเสียงพวกเขาหรือ "ทำให้สนุก" ในสิ่งที่พวกเขาพูดหรือวิธีการสื่อสาร

- กำหนดอายุหรือความคาดหวังที่ไม่เหมาะสมต่อพัฒนาการของเด็ก สิ่งเหล่านี้อาจรวมถึงปฏิสัมพันธ์ที่เกินความสามารถในการพัฒนาของเด็กตลอดจนการป้องกันมากเกินไปและการจำกัดการสำรวจและเรียนรู้หรือการป้องกันไม่ให้เด็กมีส่วนร่วมในปฏิสัมพันธ์ทางสังคมตามปกติ
- เห็นหรือได้ยินการปฏิบัติที่ไม่ดีของผู้อื่น
- การกลั่นแกล้งอย่างร้ายแรง (รวมถึงการกลั่นแกล้งทางอินเทอร์เน็ต) ทำให้เด็กรู้สึกหวาดกลัวหรือตกอยู่ในอันตรายหรือการแสวงหาประโยชน์หรือการทุจริตของเด็ก

การล่วงละเมิดทางเพศ เกี่ยวข้องกับการบังคับหรือล่อลวงเด็กหรือเยาวชนให้มีส่วนร่วมในกิจกรรมทางเพศโดยไม่จำเป็นต้องเกี่ยวข้องกับความรุนแรงในระดับสูงไม่ว่าเด็กจะตระหนักถึงสิ่งที่เกิดขึ้นหรือไม่ก็ตามกิจกรรมอาจเกี่ยวข้องกับ:

- การสัมผัสทางกายภาพรวมถึงการทำร้ายโดยเฉพาะเจาะจง (เช่นการข่มขืนหรือออร์รัลเช็กส์) หรือการกระทำที่ไม่สอดคล้องเช่น การช่วยตัวเอง การจูบ การถู และการสัมผัสภายนอกเสื้อผ้า
- กิจกรรมที่ไม่ติดต่อเช่น การให้เด็กเข้าไปดูหรือในการผลิตภาพทางเพศ การดูกิจกรรมทางเพศ การส่งเสริมให้เด็กประพฤติตนในลักษณะที่ไม่เหมาะสมทางเพศ หรือการดูแลเด็กเพื่อเตรียมพร้อมสำหรับการล่วงละเมิด (รวมถึงทางอินเทอร์เน็ต)
- การล่วงละเมิดทางเพศไม่ได้กระทำโดยผู้ชายที่เป็นผู้ใหญ่เท่านั้น ผู้หญิงสามารถกระทำการล่วงละเมิดทางเพศได้เช่นเดียวกับเด็กคนอื่น ๆ

การละเลยคือ ความล้มเหลวอย่างต่อเนื่องในการตอบสนองความต้องการพื้นฐานทางร่างกายและ / หรือจิตใจของเด็กซึ่งมีแนวโน้มที่จะส่งผลให้สุขภาพหรือพัฒนาการของเด็กด้อยลงอย่างร้ายแรง การละเลยอาจเกิดขึ้นในระหว่างตั้งครรภ์อันเป็นผลมาจากการใช้สารเสพติดของมารดา เมื่อเด็กเกิดมาจากการละเลยอาจเกี่ยวข้องกับพ่อ แม่ หรือผู้ดูแลที่ไม่สามารถ:

- จัดหาอาหารเสื้อผ้าและที่พักพิงให้เพียงพอ (รวมถึงการถูกกีดกันออกจากบ้านหรือการละทิ้ง)
- ปกป้องเด็กจากอันตราย หรือความเจ็บปวดทางร่างกายและอารมณ์
- ให้มีการดูแลเอาใจใส่อย่างเพียงพอ (รวมถึงการใช้ผู้ดูแลที่มีประสิทธิภาพในการดูแลอย่างเพียงพอ)
- เข้าถึงการดูแลทางการแพทย์หรือการรักษาที่เหมาะสม
- นอกจากนี้ยังอาจรวมถึงการละเลยหรือไม่ตอบสนองต่อความต้องการพื้นฐานทางอารมณ์ของเด็ก

ตัวบ่งชี้ของการละเมิดทางกายภาพ	ตัวบ่งชี้ของการละเมิดทางอารมณ์
<ul style="list-style-type: none"> ● รอยฟกช้ำที่ไม่สามารถอธิบายได้และรอยไหม้ที่ส่วนใดส่วนหนึ่งของร่างกาย ● รอยฟกช้ำในวัยต่างๆ (หลากหลายสี) ● การบาดเจ็บที่สะท้อนรูปร่างของสิ่งของที่ใช้ (สายไฟฟ้า เข็ม ชัด หัวเข็มขัด ไม้ปิงปอง หรือมือ) ● การบาดเจ็บที่เกิดขึ้นเป็นประจำหลังจากหยุดโรงเรียน ● แผลไหม้ที่ไม่สามารถอธิบายได้โดยเฉพาะที่ฝ่าเท้า ฝ่ามือ หลัง หรือก้น ● รอยไหม้จากเตาไฟฟ้า เตาไรต์ หรือบุหรี ● รอยไหม้ที่แขน ขา คอ หรือลำตัว ● การบาดเจ็บไม่สอดคล้องกับข้อมูลที่เด็กนำเสนอ ● การเผาไหม้แบบแช่โดยมีแนวที่แตกต่างกัน ● การฉีกขาด รอยถลอกหรือกระดูกหักที่ไม่สามารถอธิบายได้ ● ประวัติการบาดเจ็บซ้ำ ๆ ● ปฏิกริยาตอบโต้ทันทีเมื่อสัมผัสโดยผู้อื่นหรือสัมผัสที่ไม่ปกติ ● เด็กกลัวพ่อ แม่ หรือผู้ใหญ่คนอื่น ๆ ● เด็กไม่แสดงอารมณ์เมื่อถูกทำร้าย ● อัตราการขาดเรียนสูงโดยไม่มีคำอธิบาย ● เด็กสวมเสื้อแขนยาวหรือกางเกงขายาวเป็นประจำในสภาพอากาศร้อน ● เด็กปฏิบัติตามมากเกินไป ซื่อาย แยกตัวเฉยเมยและไม่สื่อสาร ● เด็กสมาธิสั้นก้าวร้าวก่อนและทำลายตนเองและผู้อื่น ● เด็กแสดงพฤติกรรมถดถอยเช่นฉี่รดที่นอนหรือสกปรก ● หลบเลี่ยง หรือหลบหนีออกจากบ้าน ● การใช้ยา / แอลกอฮอล์ในทางที่ผิด ● พฤติกรรมที่แสดงออกมา 	<ul style="list-style-type: none"> ● การล่วงละเมิดทางอารมณ์อาจทำให้เด็กเปลี่ยนวิธีการปฏิบัติตน ● พวกเขาอาจไม่สนใจว่าพวกเขาทำอะไรหรือเกิดอะไรขึ้นกับพวกเขาสิ่งนี้เรียกอีกอย่างว่าพฤติกรรมกระตุ้นเชิงลบ ● หรืออาจพยายามทำให้คนไม่ชอบซึ่งเรียกว่าพฤติกรรมแยกตัวเอง ● เด็กที่ถูกทำร้ายทางอารมณ์อาจมีพฤติกรรมเสี่ยงเช่นขโมย กลั่นแกล้งและวิ่งหนี ● การทำร้ายตัวเองหรือการกินผิดปกติ ● อาจขาดทักษะทางสังคม ● ดูห่างเหินจากพ่อแม่

ตัวบ่งชี้ของการละเมิดทางเพศ	ตัวบ่งชี้ของการละเมิดจากการละเลย
<ul style="list-style-type: none"> ● ความรู้เรื่องเพศ พฤติกรรมหรือการใช้ภาษาที่ไม่เหมาะสมกับระดับอายุ ● รูปแบบความสัมพันธ์ระหว่างบุคคลที่ผิดปกติ ● การติดเชื้ทางเพศสัมพันธ์ในเด็กทุกวัย ● หลักฐานการบาดเจ็บทางร่างกายหรือเลือดออกในช่องปาก อวัยวะเพศหรือทวารหนัก ● เดินหรือนั่งลำบาก ● ปฏิเสธที่จะเปลี่ยนเป็นเสื้อผ้า PE และ / หรือกลั้วห้องน้ำ ● นี้ออกจากบ้านหรือไม่อยากกลับบ้านและไม่โรงเรียนใด ๆ โดยเฉพาะ ● ไม่ต้องการอยู่คนเดียวกับบุคคลอื่น ● การตั้งครมภ์โดยเฉพาะตั้งแต่อายุยังน้อย ● การที่ผู้ปกครองจะปกป้องและหวงแหนจนผิดปกติ ● ถูกอวัยวะเพศกับสิ่งต่าง ๆ ซึ่งบ่งชี้ว่าอาจมีอาการคันหรือไม่สบายตัว ● รู้สึกไม่สบายที่อวัยวะเพศเมื่อเข้าห้องน้ำ ● รายงานการล่วงละเมิดทางเพศของ "คนที่ฉันรู้จัก" ● แสดงออกทางเพศในภาพวาดหรืองานศิลปะ ● พฤติกรรมถดถอย (เช่นการยึดติดมากเกินไปในเด็กก่อนวัยเรียนหรือการเริ่มมีอาการสกรปรกและปัสสาวะรดที่นอนอย่างกะทันหันซึ่งไม่เคยเป็นปัญหามาก่อน) ● นอนไม่หลับหรือฝันร้าย ● พฤติกรรมที่ปฏิบัติตามข้อกำหนดมากเกินไป ● ไม่มีสมาธิหรือเสื่อมประสิทธิภาพได้อย่างกะทันหัน ● ทำร้ายตนเอง ● กลั้วผู้ใหญ่ที่รักเพศเดียวกัน ● มีปฏิกิริยาทันทีเมื่อถูกสัมผัสโดยผู้อื่นหรือสัมผัสที่ไม่ปกติ ● การเปิดรับสื่อลามก 	<ul style="list-style-type: none"> ● เด็กไม่ได้อาบน้ำหรือทิว ● เหนื่อยล้าหรือกระสับกระส่าย ● การขาดเรียนหรือเข้าเรียนสายบ่อยครั้ง ● ขาดการดูแลอย่างสม่ำเสมอโดยเฉพาะการอยู่โรงเรียนเป็นเวลานาน ๆ (มาโรงเรียนแต่เช้า กลับค่ำ) ● ไม่สามารถพัฒนาสติปัญญาหรือทักษะทางสังคม ● ความเจ็บป่วย / บาดเจ็บที่ไม่ได้รับการรักษา ● ผู้ปกครองไม่สนใจผลการเรียนของเด็ก ● ผู้ปกครองไม่ตอบสนองต่อการสื่อสารซ้ำ ๆ จากโรงเรียน ● เด็กไม่อยากกลับบ้าน ● ทั้งพ่อและแม่หรือผู้ปกครองตามกฎหมายไม่อยู่บ้านกับเด็กเป็นระยะเวลา 24 ชั่วโมงขึ้นไป โดยไม่ใส่ใจเด็ก หรือไม่กำชับผู้ดูแลชั่วคราวให้เอาใจใส่ดูแลเด็กอย่างเหมาะสม ● ไม่สามารถติดต่อผู้ปกครองได้ในกรณีฉุกเฉิน ● การควบคุมแรงกระตุ้นไม่ดี ● เรียกร้องความสนใจหรือความรักอย่างต่อเนื่อง <p>หมายเหตุ: ตัวบ่งชี้พฤติกรรมในตัวเองไม่ถือเป็นการละเมิดหรือละเลย ร่วมกับตัวบ่งชี้อื่น ๆ เช่นพลวัตของครอบครัวอาจรับประกันการอ้างอิง</p>